



جمهوری اسلامی ایران
وزارت کشور
استانداری هرمزگان

خلاصه گزارش وضع موجود

« طرح هادی شهر هنگوئیه »

(شهرستان بستک)

مشاور: جاودان شهر پارس



شهرسازی پایه ۳

معماری پایه ۳

طراحی شهری پایه ۳

بافت فرسوده پایه ۳

مطالعات جغرافیائی و برنامه ریزی فضائی پایه ۳

الف- بررسی و شناخت حوزه نفوذ مستقیم شهر
- خصوصیات کلی جغرافیایی و اقلیمی و اقتصادی منطقه
- موقعیت و وسعت

شهرستان بستک با مرکزیت شهر بستک با وسعت ۵۵۹۳ کیلومتر مربع، در فاصله ۲۳۵ کیلومتری جنوب شرقی شهر بندرعباس واقع شده است. این شهرستان بالغ بر ۷/۹۶ درصد مساحت خاکی استان هرمزگان را به خود اختصاص داده است. شهرستان بستک در محدوده جغرافیایی ۵۴ درجه و ۲۶ دقیقه تا ۵۵ درجه و ۱۹ دقیقه طول شرقی، و ۲۵ درجه و ۵۱ دقیقه تا ۲۶ درجه و ۱۹ دقیقه عرض شمالی قرار دارد. از حیث موقعیت نسبی شهرستان بستک از سمت شمال به شهرستان میناب، از سمت شرق به شهرستان های بشاگرد و میناب و از سمت جنوب شرق نیز به شهرستان جاسک محدود می شود. جمعیت شهرستان بستک بر اساس سرشماری سال ۱۳۹۵ برابر ۸۰۴۹۲ نفر بوده است. شهر هنگوئیه در بخش جناح شهرستان بستک واقع شده است.

- تقسیمات سیاسی

بر اساس آخرین تقسیمات سیاسی، شهرستان بستک به ۳ بخش به نام های بخش مرکزی، بخش کوخرد و بخش جناح تقسیم می شود که در سطحی خردتر ۷ دهستان و ۱۲۴ آبادی را در برمی گیرد. جدول شماره ۱- تقسیمات سیاسی شهرستان بستک را بیان می کند.

جدول شماره ۱- تقسیمات سیاسی شهرستان بستک به تفکیک بخش و دهستان

استان	شهرستان	بخش	شهر	دهستان
هرمزگان	بستک	کوخرد	-	کوخرد
		جناح	جناح	جناح فرامرزان
		مرکزی	بستک	گوده ده تل فتویه

ماخذ: مرکز آمار ایران (۱۳۹۵)

- وضعیت مورفولوژی، توپوگرافی منطقه**- مورفولوژی:**

بررسی وضعیت مورفولوژی شهرستان بستک گویای آن است که ۶۶,۳ درصد از این محدوده را مناطق کوهستانی و تپه ماهور و ۳۳,۷ درصد را دشتهای تشکیل می دهد.

- توپوگرافی:

در شهرستان بستک دو واحد کوهستان و دشت به خوبی قابل تفکیک است. جهت عمومی کوههای این شهرستان - مطابق با جهت عمومی رشته کوه زاگرس - از سمت شمال غربی به جنوب شرقی می باشد. از جمله عوارض طبیعی منطقه و پیرامون شهر هنگوئیه می توان به کوه کاوو با ارتفاع ۹۶۰ متر و دره کاوو و دره کورد در شمال هنگوئیه اشاره کرد.

- مسائل هواشناسی (بررسی های اقلیمی)

ترکیب عناصر اقلیمی در شهرستان بستک، این منطقه از استان هرمزگان را به ناحیه ای با تنوع اقلیمی مشخص می سازد. به گونه ای که این شهرستان دارای زمستانهای معتدل و تابستان های گرم و نیمه مرطوب می باشد. در این شهرستان متوسط دمای سالانه ۲۹,۵ درجه سانتی گراد و متوسط بارندگی سالیانه ۲۳۱ میلیمتر گزارش شده است. میزان رطوبت نسبی نیز در این شهرستان از متوسط ماهیانه ۳۶ درصد برخوردار است.

- نیروی انسانی و فعالیت

در سال ۱۳۹۵ و از تعداد ۶۳۳۴۲ نفر افراد ۱۰ ساله و بیشتر شهرستان بستک، ۲۴۴۹۴ نفر به افراد فعال اختصاص داشته که گویای نرخ فعالیتی معادل ۳۸,۶۷ درصد است. در عین حال تعداد جمعیت شاغل و بیکار در این سال به ترتیب برابر با ۲۱۹۱۲ و ۲۵۸۲ نفر می باشد.

جدول شماره ۲- وضعیت فعالیت، اشتغال و بیکاری در شهرستان بستک

سال	کل جمعیت	جمعیت ده ساله و بالاتر		فعالیت		اشتغال		بیکاری	
		تعداد	درصد	تعداد	نرخ فعالیت	تعداد	نرخ اشتغال	تعداد	نرخ بیکاری
۱۳۹۵	۸۰,۴۹۲	۶۳۳۴۲	۷۸,۶۹	۲۴۴۹۴	۳۸,۶۷	۲۱۹۱۲	۸۹,۴۵	۲۵۸۲	۱۰,۵۵

ماخذ: سرشماری عمومی نفوس مسکن (۱۳۹۵)

- ساختار اقتصادی منطقه

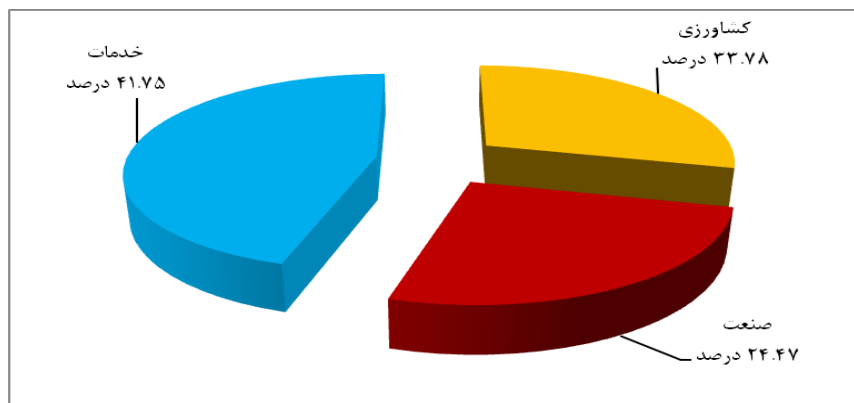
عمده شاغلان شهرستان بستک در بخش خدمات به فعالیت مشغول می باشند. این بخش با برخورداری از ۹۱۴۹ نفر، سهمی ۴۱،۷۵ درصدی از ساختار فعلی اقتصاد شهرستان را داراست.

جدول شماره ۳- نسبت شاغلان شهرستان بستک در گروههای عمده فعالیت

ردیف	بخش اقتصادی	تعداد شاغل	سهم از کل اشتغال (درصد)
۱	کشاورزی	۷۴۰۱	۳۳،۷۸
۲	صنعت	۵۳۶۲	۲۴،۴۷
۳	خدمات	۹۱۴۹	۴۱،۷۵
۴	جمع	۲۱۹۱۲	۱۰۰

مأخذ: سرشماری عمومی نفوس و مسکن

نمودار شماره ۱- نسبت شاغلان شهرستان بستک در گروههای عمده فعالیت



مأخذ: سرشماری عمومی نفوس و مسکن

- بررسی راههای ارتباطی موجود بین شهرها و آبادی های منطقه

مطابق با اطلاعات ارائه شده در سالنامه آماری، شهرستان بستک دارای ۷۹۱ کیلومتر انواع راهها می باشد. در همین سال این شهرستان دارای مجموع ۲۱۸ کیلومتر راههای بین شهری و نیز دارای مجموع ۵۷۳ کیلومتر راههای بین روستایی می باشد.

جدول شماره ۴- وضعیت راههای موجود در سطح شهرستان بستک

کیلومتر	شرح	
۲۱۸	مجموع	راههای بین شهری
۰	آزادراه	
۰	بزرگراه	
۰	راه اصلی	
۲۱۸	راه فرعی	راههای روستایی
۵۷۳	مجموع	
۳۱۳	آسفالت	
۷۳	شوسه	
۱۸۷	خاکی	
۷۹۱	مجموع	

مأخذ: سالنامه آماری استان هرمزگان (۱۳۹۵)

- نحوه توزیع جمعیت و پراکندگی مراکز جمعیتی در منطقه

برابر با آخرین سرشماری عمومی در سال ۱۳۹۵ جمعیت شهرستان بستک به ۸۰،۴۹۲ نفر بالغ گردیده که از این تعداد ۱۶،۸۶۹ نفر در مناطق شهری و ۶۳،۶۰۷ نفر نیز در مناطق روستایی ساکن بوده و ۱۶ نفر نیز غیرساکن می باشند.

جدول شماره ۵- جمعیت شهرستان بستک بر حسب جنس و به تفکیک وضع سکونت

جنس	جمعیت کل		نقاط شهری		نقاط روستایی		غیرساکن	
	جمعیت	خانوار	جمعیت	خانوار	جمعیت	خانوار	جمعیت	خانوار
مرد و زن	۸۰،۴۹۲	۲۱،۶۸۴	۱۶،۸۶۹	۴،۵۱۵	۶۳،۶۰۷	۱۷،۱۶۱	۱۶	۸
مرد	۴۱،۰۹۵	-	۸،۵۴۴	-	۳۲،۵۳۹	-	۱۲	-
زن	۳۹،۳۹۷	-	۸،۳۲۵	-	۳۱،۰۶۸	-	۴	-

ماخذ: سرشماری عمومی نفوس و مسکن (۱۳۹۵)

- تعیین حدود نفوذ مستقیم شهر

به منظور بررسی حوزه نفوذ شهر هنگوئیه از مطالعات طرح ناحیه ای بندر لنگه استفاده شده است. همزمان این مشاور نیز نسبت به بررسی این محدوده در قالب مدل تحلیل جریانها اقدام کرده است.

- بررسی نظرات طرح های فرا دست

در الگوی سطح بندی طرح ناحیه بندر لنگه، خرده ناحیه بستک با مرکزیت شهر بستک در سطحی پایین تر، تشکیل دهنده ۳ منظومه بستک، گوخرد و جناح را می دهد. در این طرح شهر هنگوئیه به عنوان مرکز حوزه هنگوئیه در منظومه جناح مطرح است.

بر این اساس و با پذیرش این نکته که سکونتگاههای واقع در حوزه هنگوئیه را می توان به عنوان نقاط سکونتی واقع در حوزه نفوذ شهر معرفی کرد، این شهر می بایست با ارتقاء سطح خدماتی خود، نسبت به ارائه امکانات و خدمات در سطح حوزه هنگوئیه اقدام کند.

جدول شماره ۶- سکونتگاه های واقع در حوزه نفوذ شهر هنگوئیه بر اساس مطالعات طرح ناحیه بندر لنگه

ردیف	نام آبادی	جایگاه روستا
۱	خمرقلندران	روستای اقماری
۲	دهنوقلندران	روستای اقماری
۳	عالی احمدان	روستای اقماری
۴	دهنوخواجه	روستای اقماری
۵	گزه	روستای اقماری
۶	پای تاوه	روستای اقماری

ماخذ: طرح جامع ناحیه بندر لنگه

- روش تحلیل جریانها

از دیگر مدل های مورد استفاده جهت تعیین حوزه نفوذ شهر هنگوئیه، روش تحلیل جریانها می باشد. لازم بذکر است که در روش تحلیل جریانها، جهت و شدت جریانهای موجود بین یک نقطه سکونتی و نقاط جمعیتی پیرامون آن، تعیین کننده حدود و ثغور منطقه کاربردی یا حوزه نفوذ است.

جدول شماره ۷- نقاط سکونتی پیرامون شهر هنگوئیه و نحوه مراجعه هر کدام از این سکونتگاهها به این شهر

ردیف	سکونتگاه	خدمات آموزشی		شرکت تعاونی	خانه بهداشت	پزشک و درمانگاه	دفتر اسناد رسمی	تجاری	اداری و انتظامی	ورزشی
		متوسطه	دبستان							
۱	کمشک	-	-	✓	-	✓	-	-	-	✓
۲	گچوئیه	✓	-	✓	-	✓	-	-	-	✓
۳	خمرقلندران	✓	✓	✓	✓	✓	✓	✓	✓	✓
۴	دهنوقلندران	✓	✓	✓	✓	✓	✓	✓	✓	✓
۵	کنارسیاه	✓	-	✓	-	✓	-	-	-	✓
۶	عالی احمدان	✓	-	✓	✓	✓	✓	✓	✓	✓
۷	داربست	-	-	✓	-	✓	-	-	-	✓
۸	دهنوخواجه	✓	-	✓	-	✓	✓	✓	✓	✓
۹	گزه	✓	-	✓	✓	✓	✓	✓	✓	✓
۱۰	پای تاوه	✓	-	✓	-	✓	✓	✓	✓	✓
۱۱	چاله فرامرزان	-	-	✓	-	✓	-	-	-	✓

ماخذ: شهرداری و شورای شهر هنگوئیه و مطالعات مشاور

- حوزه نفوذ نهایی شهر

با لحاظ محدوده حوزه نفوذ شهر بر اساس روشهای تحلیل جاذبه، مدل جریانها و نیز نظر طرح فرادست، این مشاور محدوده دهستان فرامرزان را به عنوان حوزه نفوذ نهایی و مستقیم شهر هنگوئیه معرفی می کند. دهستان فرامرزان متشکل از ۹ نقطه سکونتی دارای سکنه می باشد. بر این اساس سکونتگاههای مذکور به عنوان نقاط واقع در محدوده حوزه نفوذ مستقیم شهر هنگوئیه محسوب می شوند. لازم بذکر است که شهر هنگوئیه در تقسیمات سیاسی به عنوان مرکز دهستان فرامرزان مطرح می باشد.

- مشخصات جمعیتی حوزه نفوذ مستقیم شهر

- بررسی تحولات جمعیتی روستاهای حوزه نفوذ

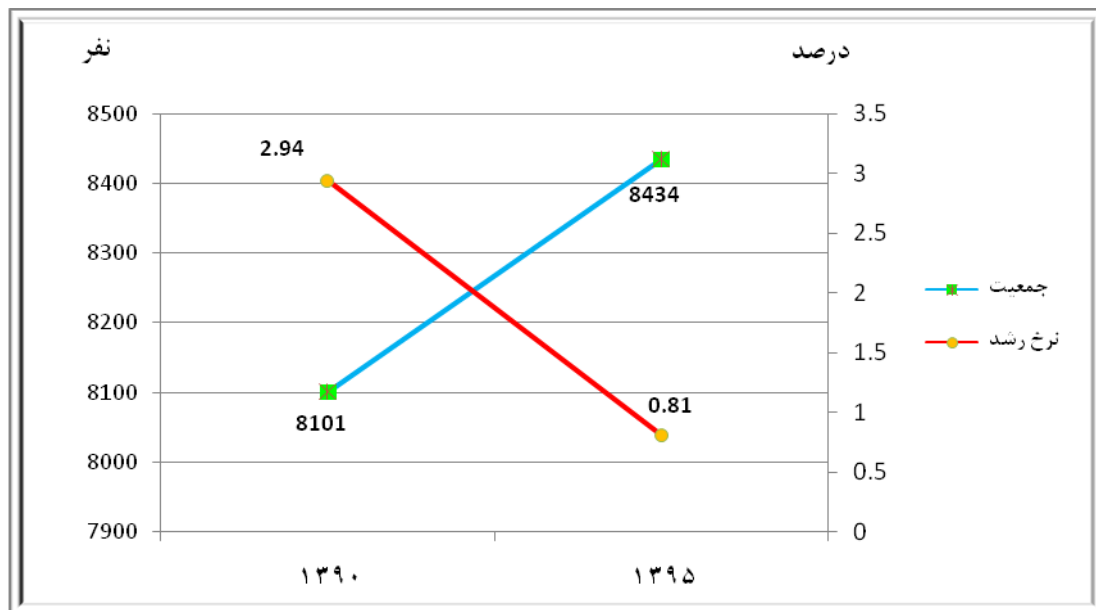
بررسی تحولات جمعیتی در حوزه خدمات گیر شهر هنگوئیه طی دوره های مختلف آماری ۹۵-۱۳۸۵، حاکی از تغییرات متناوب آن دارد.

جدول شماره ۸- تحولات جمعیت در حوزه خدمات گیر شهر هنگوئیه طی سالهای ۹۵-۱۳۸۵

سال	۱۳۸۵	۱۳۹۰	۱۳۹۵
جمعیت	۷۰۰۸	۸۱۰۱	۸۴۳۴
تعداد خانوار	۱۳۷۰	۱۸۵۹	۲۲۳۱
بعد خانوار	۵,۱۲	۴,۳۶	۳,۷۸
دوره	۹۰-۸۵	۹۵-۹۰	
درصد	۲,۹۴	۰,۸۱	
متوسط (۸۵-۹۵)	۱,۸۷		

مأخذ: نتایج سرشماری عمومی نفوس و مسکن (۹۵-۱۳۸۵)

نمودار شماره ۲- نرخ رشد و تحولات جمعیت در حوزه خدمات گیر شهر هنگوئیه (۹۵-۱۳۸۵)



مأخذ: نتایج سرشماری عمومی نفوس و مسکن (۹۵-۱۳۸۵)

- جمعیت و خانوار

جمعیت حوزه نفوذ شهر هنگوئیه مطابق با سرشماری نفوس و مسکن سال ۱۳۹۵ برابر با ۸۴۳۴ نفر می باشد. محدوده مورد نظر در همین سال ۲۲۳۱ خانوار را شامل شده که نشانگر بعد خانواری معادل ۳,۷۸ نفر می باشد.

جدول شماره ۹- مشخصات جمعیتی نقاط سکونتی واقع در حوزه نفوذ شهر هنگوئیه

ردیف	سکونتگاه	۱۳۹۵	
		جمعیت	خانوار
۱	کمشک	۳,۶۳۵	۹۳۲
۲	گچوئیه	۱,۱۳۱	۳۰۴
۳	خمرقلندران	۱۷۸	۵۱
۴	دهنوقلندران	۱۳۸	۴۱
۵	کنارسياه	۱,۲۱۴	۳۰۱
۶	عالی احمدان	۷۰۷	۱۸۷
۷	داربست	۶۱۰	۱۶۵
۸	دهنوخواجه	۲۸۶	۹۷
۹	گزه	۵۳۵	۱۵۳
۱۰	جمع	۸,۴۳۴	۲۲۳۱

ماخذ: سرشماری عمومی نفوس و مسکن (۱۳۹۵)

ب- بررسی و شناخت شهر

-تاریخچه شهر و وجه تسمیه

در خصوص پیشینه تاریخی و سابقه سکونت شهر هنگوئیه منابع مکتوب وجود ندارد. بر اساس اطلاعات محلی اخذ شده از منابع محلی، قدمت تاریخی هنگوئیه به حدود ۴۰۰ سال پیش بر می گردد. ساکنین به علت وجود منابع آب و کشاورزی در این محل ساکن شده اند. هسته اولیه شکل گیری شهر در نواحی میانی شهر و در موقعیت محله وسط شکل گرفته است. بررسی وجه تسمیه شهر گویای آن است که کلمه هنگوئیه منسوب به درختی به نام هُنگ می باشد که در منطقه وجود دارد و در گذشته از آن برای ساخت طناب استفاده می شده است.

- خصوصیات جمعیتی و اجتماعی شهر

– بررسی خصوصیات اجتماعی شهر

ساکنان شهر هنگوئیه به زبان فارسی و با گویش خاص محلی (برگرفته از گویش مردم لارستان) صحبت می کنند. از نظر مذهبی، همگی مسلمان می باشند. در عین حال ساکنان این شهر غالباً با یکدیگر رابطه خویشاوندی دارند. این امر گویای آن است که شهر هنگوئیه از ساختار اجتماعی یکپارچه ای برخوردار می باشد و نمی توان تفاوت‌های زیادی از حیث خصوصیات اجتماعی را در این شهر نظاره کرد.

– تراکم کلی جمعیت در سطح شهر

بررسی وضعیت تراکم خالص جمعیت در شهر هنگوئیه رقم نسبتاً بالایی را نشان می دهد؛ لکن این نسبت در خصوص تراکم ناخالص گویای وضعیتی متفاوت است.

جدول شماره ۱۰ – تراکم خالص و ناخالص جمعیت در شهر هنگوئیه

تراکم خالص	تراکم ناخالص	مساحت (هکتار)		جمعیت	سال	شهر
		کاربری مسکونی	محدوده شهر			
۵۷,۷۶	۱۹,۷۲	۷۷,۲	۲۲۶,۰۵	۴۴۵۹	۱۳۹۸	هنگوئیه

ماخذ: محاسبات مشاور

– جمعیت و خانوار

مطابق با سرشماری نفوس و مسکن (۱۳۹۵) جمعیت شهر هنگوئیه برابر با ۴۲۹۵ نفر بوده که با احتساب ۱۱۴۰ خانوار، می توان بعدی خانواری معادل ۳,۷۷ نفری را برای آن برشمرد. در همین سال شهرستان بستک از جمعیتی بالغ بر ۸۰۴۹۲ نفر برخوردار بوده که با لحاظ ۲۱۶۸۴ خانوار، بیانگر بعد خانواری معادل ۳,۷۱ نفر می باشد. جدول زیر وضعیت جمعیت شهر هنگوئیه را نسبت به سطوح شهرستان و استان بیان می دارد.

جدول شماره ۱۱ – جمعیت و خانوار استان هرمزگان، شهرستان بستک و شهر هنگوئیه

شرح	جمعیت	خانوار	بعد خانوار
استان هرمزگان	۱۷۷۶۴۱۵	۴۹۳۶۶۰	۳,۶۰
شهرستان بستک	۸۰۴۹۲	۲۱۶۸۴	۳,۷۱
شهر هنگوئیه	۴۲۹۵	۱۱۴۰	۳,۷۷

ماخذ: سرشماری عمومی نفوس و مسکن (۱۳۹۵)

– رشد جمعیت و تحولات جمعیتی

بررسی تحولات جمعیت گویای آن است که جمعیت شهر هنگوئیه در سال ۱۳۴۵ برابر با ۱۰۱۲ نفر بوده که با روندی صعودی به ۴۴۹۳ نفر در سال ۱۳۹۰ و ۴۲۹۵ نفر در سال ۱۳۹۵ رسیده که نشان از تغییر روند جمعیتی در این شهر دارد. جدول شماره ۱۲- تحولات جمعیت و خانوار شهر هنگوئیه را طی سالهای اخیر بیان می کند.

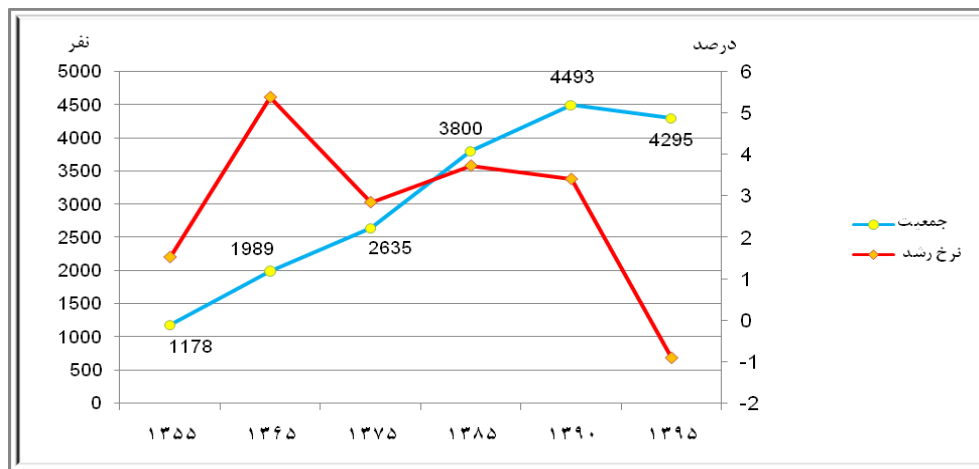
جدول شماره ۱۲- تحولات جمعیتی شهر هنگوئیه طی سالهای ۹۵-۱۳۴۵

سال	۱۳۴۵	۱۳۵۵	۱۳۶۵	۱۳۷۵	۱۳۸۵	۱۳۹۰	۱۳۹۵
جمعیت	۱۰۱۲	۱۱۷۸	۱۹۸۹	۲۶۳۵	۳۸۰۰	۴۴۹۳	۴۲۹۵
خانوار	۱۹۷	۲۳۳	۳۶۹	۴۳۶	۷۳۵	۱۰۱۶	۱۱۴۰
بعدخانوار	۵,۱۴	۵,۰۶	۵,۳۹	۶,۰۴	۵,۱۷	۴,۴۲	۳,۷۷
دوره	۵۵-۴۵	۶۵-۵۵	۷۵-۶۵	۸۵-۷۵	۹۰-۸۵	۹۵-۹۰	
نرخ رشد	۱,۵۳	۵,۳۸	۲,۸۵	۳,۷۳	۳,۴۱	-۰,۹۰	
متوسط (۴۵-۹۵)	۲,۹۳						

ماخذ: سرشماری عمومی نفوس و مسکن (۹۵-۱۳۴۵)

لازم بذکر است که برابر با اطلاعات مرکز بهداشت، شهر هنگوئیه در سال ۱۳۹۸ از جمعیتی بالغ بر ۴۴۵۹ نفر برخوردار بوده که با لحاظ ۱۱۶۲ خانوار، بیانگر بعد خانواری معادل ۳,۸۴ نفر می باشد.

نمودار شماره ۳- نرخ رشد و تحولات جمعیتی شهر هنگوئیه طی سالهای ۹۵-۱۳۵۵



ماخذ: سرشماری عمومی نفوس و مسکن (۹۵-۱۳۵۵)

— ساختار سنی و جنسی

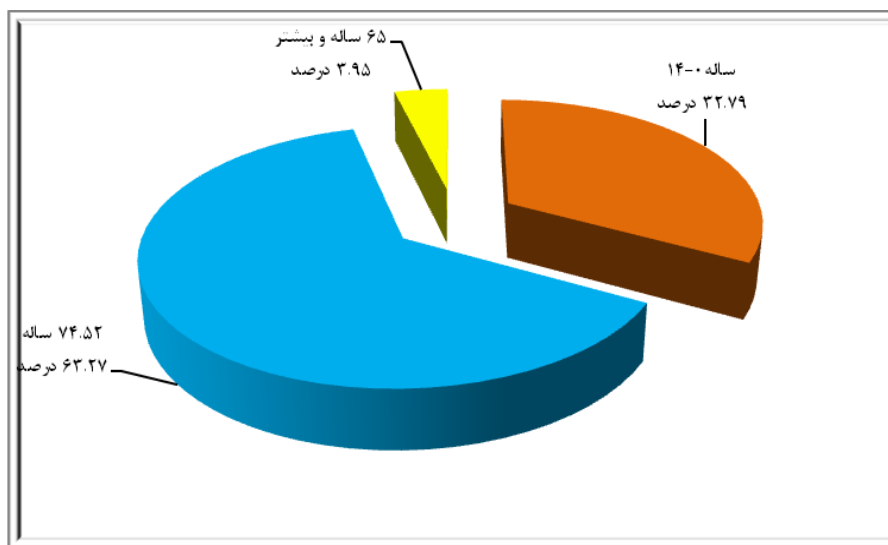
مطابق با آخرین اطلاعات اخذ شده از مرکز بهداشت، شهر هنگوئیه در سال ۱۳۹۸ دارای ۴۴۵۹ نفر جمعیت می باشد. بررسی ترکیب سنی در همین سال نیز گویای نسبت بالایی از جمعیت جوان در این محدوده است.

جدول شماره ۱۳- گروههای عمده سنی شهر هنگوئیه (۱۳۹۸)

کل جمعیت		گروه های سنی
تعداد	درصد	
۱۴۶۲	۳۲,۷۹	ساله ۰-۱۴
۲۸۲۱	۶۳,۲۷	ساله ۱۵-۶۴
۱۷۶	۳,۹۵	۶۵ ساله و بیشتر
۴۴۵۹	۱۰۰,۰۰	جمع کل

ماخذ: مرکز بهداشت شهر هنگوئیه

نمودار شماره ۴- گروههای عمده سنی شهر هنگوئیه (۱۳۹۸)



ماخذ: مرکز بهداشت شهر هنگوئیه

- ساختار جنسی

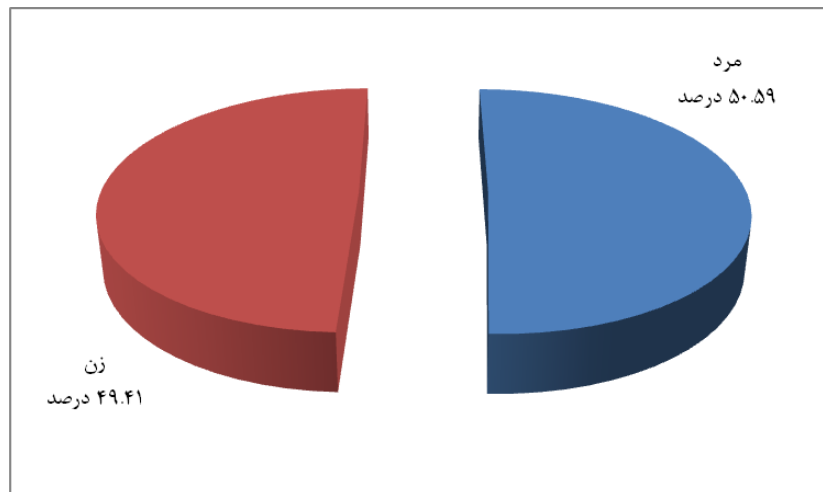
مطابق با آخرین اطلاعات اخذ شده از مرکز بهداشت شهر هنگوئیه در سال ۱۳۹۸، از تعداد ۴۴۵۹ نفر جمعیت این شهر، ۲۲۵۶ نفر (معادل ۵۰,۵۹ درصد) را مردان و ۲۲۰۳ نفر (معادل ۴۹,۴۱ درصد) را زنان تشکیل می دهند. این امر بیانگر نسبت جنسی معادل ۱۰۲,۴۱ نفر می باشد که نسبتی متعادل را نشان می دهد.

جدول شماره ۱۴- نسبت جنسی شهر هنگوئیه

نسبت جنسی	زن		مرد		کل جمعیت تعداد	سال
	تعداد	درصد	تعداد	درصد		
۱۰۲,۷۵	۲۲۱۶	۴۹,۳۲	۲۲۷۷	۵۰,۶۸	۴۴۹۳	۱۳۹۰
۹۹,۱۲	۲۱۵۷	۵۰,۲۲	۲۱۳۸	۴۹,۷۸	۴۲۹۵	۱۳۹۵
۱۰۲,۴۱	۲۲۰۳	۴۹,۴۱	۲۲۵۶	۵۰,۵۹	۴۴۵۹	۱۳۹۸

ماخذ: سرشماری عمومی نفوس و مسکن (۹۵-۱۳۹۰) و مرکز بهداشت شهر هنگوئیه (۱۳۹۸)

نمودار شماره ۵- نسبت جنسی جمعیت شهر هنگوئیه در سال ۱۳۹۸



ماخذ: مرکز بهداشت شهر هنگوئیه

سواد -

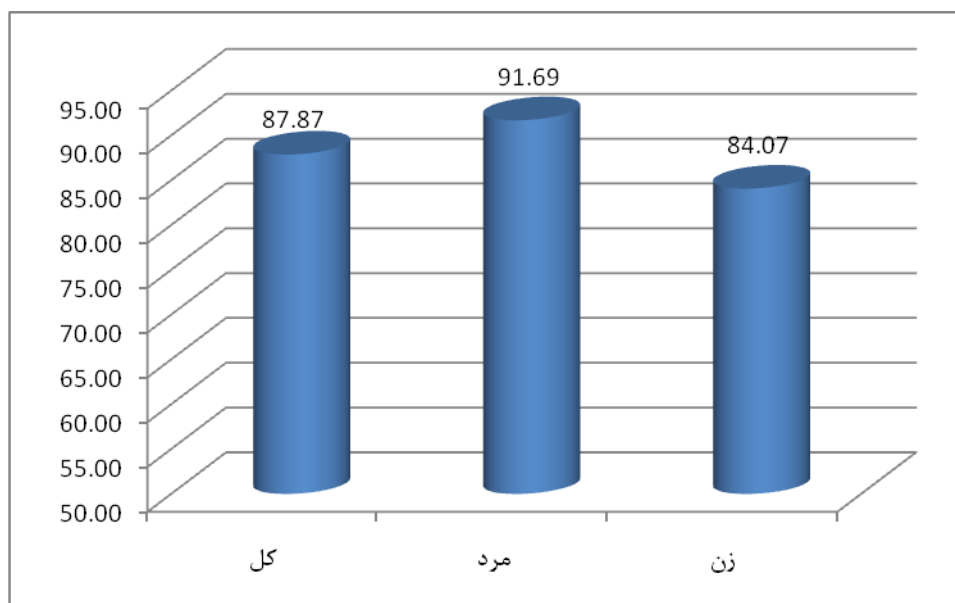
برابر با سرشماری عمومی نفوس و مسکن ۱۳۹۵، از ۳۶۵۱ نفر جمعیت ۶ ساله و بیشتر شهر هنگوئیه، ۳۲۰۸ نفر را افراد باسواد تشکیل می دهند که از این تعداد ۱۶۶۷ نفر را مردان و ۱۵۴۱ نفر را نیز زنان در بردارند. مطابق با این آمار، نرخ باسوادی برای شهر هنگوئیه ۸۴،۰۷ درصد محاسبه شده است.

جدول شماره ۱۵- جمعیت ۶ ساله و نرخ باسوادی در شهر هنگوئیه (۱۳۹۵)

شرح	کل جمعیت	جمعیت ۶ سال و بیشتر			نرخ باسوادی		
		کل	مرد	زن	کل	مرد	زن
شهر هنگوئیه	۴۲۹۵	۳۶۵۱	۱۸۱۸	۱۸۳۳	۸۴،۰۷	۹۱،۶۹	۸۴،۰۷

ماخذ: سرشماری عمومی نفوس و مسکن (۱۳۹۵) و محاسبات مشاور

نمودار شماره ۶- نرخ باسوادی بر حسب جنس در شهر هنگوئیه (۱۳۹۵)

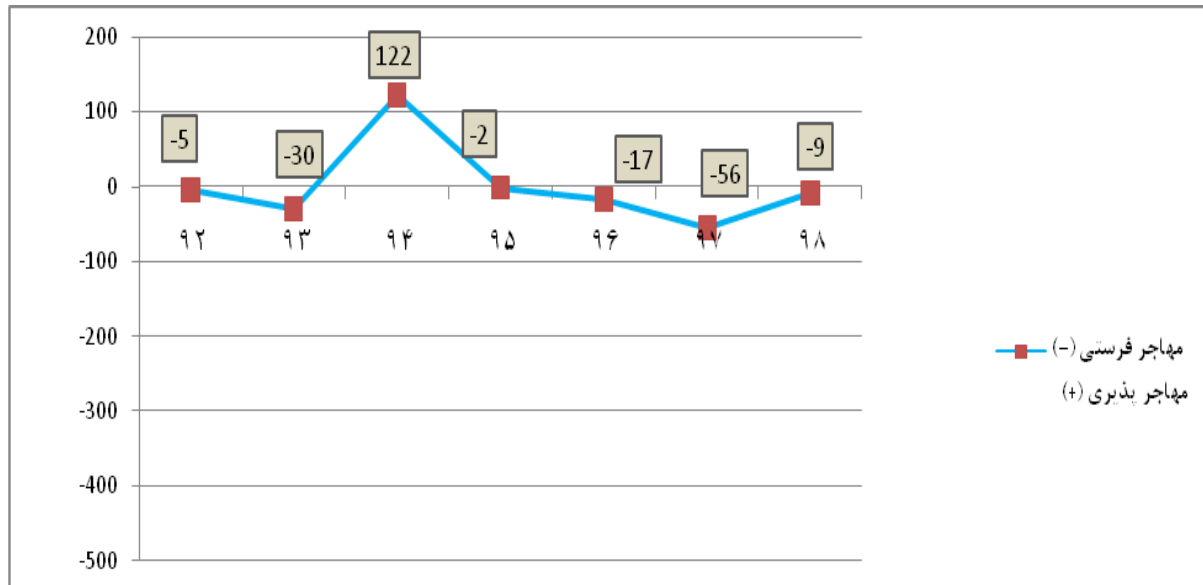


ماخذ: سرشماری عمومی نفوس و مسکن (۱۳۹۵) و محاسبات مشاور

مهاجرت -

جهت بررسی دقیق وضعیت مهاجرت در شهر هنگوئیه، نسبت به برآورد این میزان بر اساس آمار مرکز بهداشت اقدام شده است. در این راستا مشاور به بررسی روند جمعیتی این شهر طی سالهای ۹۲-۹۸ پرداخته و با لحاظ اختلاف جمعیتی همراه با اختلاف موالید و مرگ و میرهای سال های مورد نظر، نسبت به تعیین میزان مهاجرت شهر پرداخته است.

نمودار شماره ۶- وضعیت مهاجرت در شهر هنگوئیه



مأخذ: خانه بهداشت شهر هنگوئیه و محاسبات کارشناسی

بر اساس آمار خانه بهداشت و محاسبات مشاور می توان چنین استنباط کرد که شهر هنگوئیه در سالیان اخیر از حیث مهاجرت دارای روندی نسبتاً متعادل بوده، به گونه ای که خالص مهاجرتی در این شهر طی سالهای ۹۲-۹۸ برابر با ۳ نفر برآورد می شود.

– بررسی خصوصیات اجتماعی و فرهنگی شهر و محلات مختلف آن

شهر هنگوئیه گرچه یک شهر نوپاست اما در طول تاریخ توسعه و شکوفایی این منطقه معلول عوامل بسیاری نظیر استقرار اقوام گوناگون در منطقه بستک و نوع مراودات اجتماعی و اقتصادی با مناطق همجوار بوده است. تبیین محله بندی در این شهر را می توان منطبق با اسکان قومی و فامیلی در گذشته و شهرک سازی های اخیر دانست، به گونه ای که معمولاً هر محله در قدیم الایام محل سکونت اقوام و ریشه خاص بوده است. هم اکنون شهر هنگوئیه از هفت محله به نام های : محله وسط، محله بالا (شهر نو)، محله فرهنگیان، محله قائدی، محله پارک، محله بنیاد مسکن و در نهایت محله جوانان تشکیل شده است.

نکته حائز اهمیت در این بحث، پیوستگی محلات موجود در شهر می باشد به نحوی که فاصله کالبدی بین محلات موجود وجود نداشته و کل شهر به صورت یک واحد منسجم تجلی یافته است.

جدول شماره ۱۶- محلات شهر هنگوئیه و موقعیت این محلات

ردیف	نام محله	موقعیت بر روی نقشه
۱	محله وسط	مرکز شهر
۲	محله بالا (شهر نو)	شمال شهر
۳	محله فرهنگیان	شرق شهر
۴	محله قائدی	جنوب شهر
۵	محله پارک	جنوب غرب شهر
۶	محله بنیاد مسکن	غرب شهر
۷	محله جوانان	شرق و جنوب شرقی شهر

ماخذ: شورای اسلامی و شهرداری شهر هنگوئیه و مطالعات میدانی مشاور

– بررسی وضع توپوگرافی شهر و شیب های اصلی موثر

هنگوئیه به عنوان مرکز دهستان، در پهنه ای نسبتاً هموار و در حاشیه ارتفاعات واقع گردیده که همین امر موجب گرایش توسعه خطی در امتداد محور مواصلاتی کمشک – هنگوئیه – گزا شده که به عنوان ستون فقرات اصلی شهر از میان آن عبور نموده است. شهر هنگوئیه در ارتفاع متوسط ۳۳۵ متری از سطح آبهای آزاد واقع شده است. محدوده شهر هنگوئیه به طور عمده در طبقه ارتفاعی ۳۴۵ متر در ناحیه شمالی تا ۳۲۷ متر در ناحیه جنوبی قرار گرفته است.

– شیب زمین

شیب عمومی شهر هنگوئیه بطور کلی از سمت شمال به جنوب تبعیت می کند. روند جریانات سطحی و روانابها نیز موید این امر می باشد.

– عوامل محدودکننده توسعه شهر

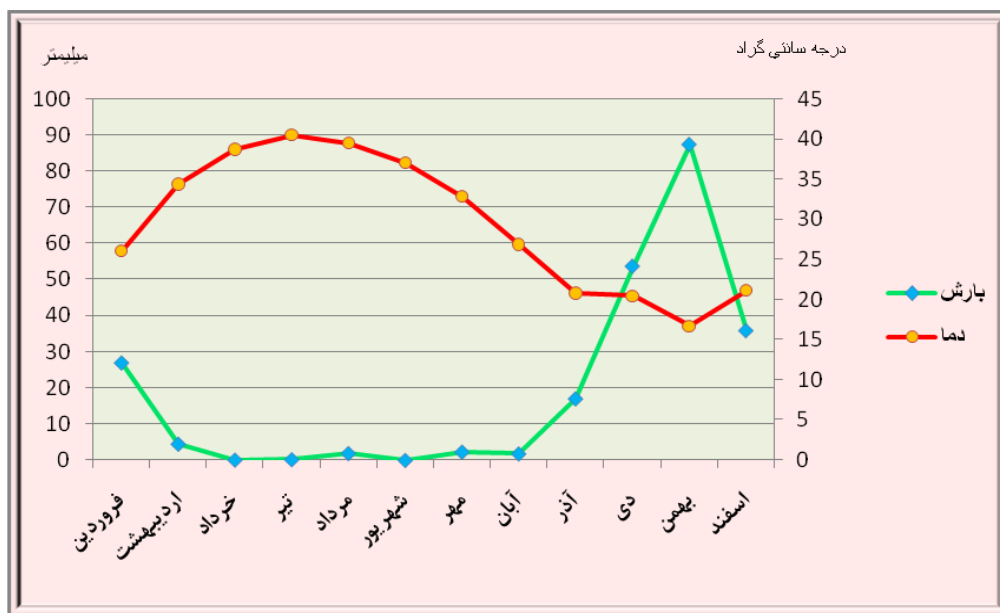
عوامل جغرافیایی محدودکننده توسعه کالبدی شهر هنگوئیه شامل ارتفاعات ناحیه شمالی و نیز اراضی کشاورزی می باشد که به صورت لکه هایی در نواحی جنوبی شهر واقع می باشد.

بررسی وضعیت جغرافیایی و اقلیمی شهر

بررسی وضعیت اقلیم شهر هنگوئیه با استناد به روش دومارتن، نشان از غلبه آب و هوای گرم و نیمه مرطوب در این ناحیه دارد. در عین حال بررسی عناصر اقلیمی بیانگر متوسط بارش سالیانه برابر با ۲۳۱ میلیمتر با رژیم بارش زمستانی (۷۶ درصد از میزان بارش این محدوده به فصل زمستان محدود می شود)، متوسط دمای سالیانه برابر با ۲۹,۵ درجه سانتی گراد و رطوبت نسبی ماهیانه برابر با ۳۶ درصد بوده است. از نظر توزیع بارندگی، منطقه در ۱۰ ماه از سال با کمبود بارش مواجه می باشد و این ایام به عنوان فصل خشک شهر محسوب می شود.

گلبداهای فصلی نشان می دهد که بیشترین شدتهای وزش در فصل پاییز اتفاق افتاده است. بر این اساس جهت غالب وزش باد منطقه از سمت جنوب به شمال می باشد.

نمودار شماره ۷- آمبروترمیک شهر هنگوئیه



ماخذ: اداره کل هواشناسی استان هرمزگان

موارد زیر را می توان در تفسیر نمودار آمبروترمیک هنگوئیه بیان داشت:

- این منطقه دارای دو فصل کاملا مجزا شامل فصول گرم و نیمه مرطوب و معتدل می باشد؛
- نوع رژیم بارش، زمستانی است؛
- بیشترین میزان بارش در بهمن ماه و کمترین آن در ماههای تابستان چون تیر و شهریور می باشد؛
- منحنی دما در تیر و مردادماه به اوج خود رسیده، پس از آن روند نزولی بخود گرفته و در دی ماه به پایین ترین حد خود می رسد؛
- از نظر توزیع بارندگی، منطقه بستک در ۱۰ ماه از سال با کمبود بارش مواجه می باشد و این ایام به عنوان فصل خشک محسوب می شود. بیشترین نیاز رطوبتی منطقه نیز در همین ماههایی است که کمبود ریزش های جوی را شاهد می باشیم. ماههای دی تا بهمن نیز به عنوان فصل مرطوب در این منطقه مطرح است.

- بررسی خصوصیات تکنیکی زمین

منطقه مورد نظر در زون زاگرس چین خورده قرار دارد. ویژگی های بارز ساختمانی این محدوده چین خوردگی های منظم با امتداد شمال غربی - جنوب شرقی است. این چین خوردگی ها در بعضی قسمتها توسط گنبد های نمکی تغییر شکل یافته اند و در مواردی هسته تاقدیس ها را تشکیل داده اند. بر اساس بررسی سوابق زمینلرزه ای و ویژگی های لرزه زمین ساختمانی محدوده مورد مطالعه، ملاحظه می شود که گستره مورد نظر واقع در زون زمین ساختمانی زاگرس چین خورده، در پهنه خطر نسبی متوسط زمینلرزه قرار دارد و تاقدیس های بورخ در شرق، پاسخند در غرب و بوتاش کاتو در شمال مهمترین عوامل ایجاد زمینلرزه در محدوده مورد نظر می باشند.

شواهد تاریخی نشان می دهد که شهرستان بستک و استان هرمزگان در طول تاریخ چندین بار شاهد زلزله های شدید بوده که موجب تخریب و کشتار گردیده است بر اساس مطالعات و بررسیهای علمی که توسط متخصصان صورت گرفته، نشان می دهد که هر چند محدوده مطالعاتی زلزله خیز بوده ولی شدت هیچ کدام از آنها به ۸ ریشتر نرسیده است. همچنین این بررسیها نشان می دهد که تقریبا هر ۴ سال یکبار در منطقه مطالعاتی با قدرت ۶ ریشتر و هر ۱۴ سال یکبار با قدرت ۶/۵ ریشتر و هر ۵۴ سال یکبار با قدرت ۷ ریشتر احتمال وقوع زلزله وجود دارد.

خصوصیات اقتصادی شهر**– تصویر کلی فعالیتهای اقتصادی شهر (در زمینه کشاورزی، صنعت و تجارت، خدمات)****– بخش کشاورزی**

بر اساس اطلاعات اخذ شده از جهاد کشاورزی شهرستان بستک و مطالعات محلی، میزان اراضی زراعی محدوده شهر هنگوئیه در حدود ۷۳۵ هکتار برآورد شده که عمدتاً به کشت محصولاتانی چون گندم و جو اختصاص دارد. اراضی باغی شهر هنگوئیه نیز به کاشت و پرورش خرما تعلق داشته و وسعتی بالغ بر ۱۳۰ هکتار را شامل می شود.

جدول شماره ۱۷ – خصوصیات اراضی زراعی و باغی شهر هنگوئیه

میزان تولید در هکتار	مساحت (هکتار)	نام محصول	مساحت کل	
۲	۱۳۰	خرما	۱۳۰	سطح زیر کشت محصولات باغی
۲,۵	۵۰۰	گندم	۷۳۵	سطح زیر کشت محصولات زراعی
۲,۵	۲۳۵	جو		

ماخذ: جهاد کشاورزی شهرستان بستک و اطلاعات محلی

– صنعت

از جمله صنایع عمده پیرامون شهر هنگوئیه می توان به صنایع مستقر در شهرک صنعتی بستک و در فاصله تقریبی ۶۰ کیلومتری از شهر اشاره کرد. در محدوده شهر هنگوئیه نیز چندین کارگاه کوچک به تولید درب و پنجره، بوک سازی و مصالح ساختمانی و ... دایر می باشد. این امر زمینه اشتغال بخشی از فعالان شهر هنگوئیه را در این صنایع مهیا کرده است.

– خدمات

بخشی از ساختار اقتصادی شهر هنگوئیه به فعالیتهای خدماتی تعلق دارد. جایگاه شهر هنگوئیه به عنوان مرکزیت دهستان، استقرار نهادهای اداری و دولتی در این شهر، افزایش جمعیت، روند مضاعف فعالیتهای تجاری و خدماتی، رونق ساخت و ساز و در پی آن رواج فعالیت های کارگری، از جمله زمینه های اساسی گسترش فعالیت های خدماتی در شهر هنگوئیه می باشد.

– بررسی میزان مشارکت مردم

زمینه های مشارکت مردم شهر هنگوئیه در اجرای طرح های عمرانی از گذشته تا حال در موارد زیر خلاصه می گردد:

*** مشارکت در طرح مسئله، راه حل یابی، تصمیم گیری**

این امر نوعی حضور و دخالت مردم آگاه در برنامه ها محسوب می گردد. همین که مردم نیاز های خود را شناسایی و در طرح مسئله اقدام نمودند، در انجام و اتمام طرح های عمرانی نیز حرکت می کنند. اگرچه در این مرحله کارها به صورت بطئی پیش می رود، ولی در نهایت نتایج موفقیت آمیزی را برای اجرای طرح ها به دنبال دارد.

*** مشارکت اطلاعاتی**

مردم شهر هنگوئیه در بعد ارائه اطلاعات، راهنمایی و هماهنگی، از کمک، مساعدت و مشارکت جهت فعالیتهای عمرانی دریغ ننموده اند. همکاری مردم در این زمینه سبب بهبود جنبه های اجرایی و عملی طرح ها می گردد.

*** مشارکت مالی و تامین نیروی کار**

مشارکت مالی از طریق اهداء زمین به منظور ایجاد مراکز خدماتی و رفاهی بخصوص گسترش مراکز مذهبی و مراکز آموزشی، مهمترین مشارکت مردم شهر هنگوئیه بوده است. مردم شهر به ویژه در ساخت مساجد و مدارس مشارکت کامل داشته اند.

– بررسی کلی وضع فعالیت و اشتغال در شهر

سرشماری سال ۱۳۹۵ گویای جمعیتی برابر با ۴۲۹۵ نفر برای شهر هنگوئیه دارد. در این سال تعداد افراد ۱۰ ساله و بیشتر شهر معادل ۳۳۲۴ نفر (۷۷,۳۹ درصد) می باشد. بر اساس همین آمار، جمعیت فعال شهر هنگوئیه برابر با ۱۳۸۳ نفر می باشد که نشانگر نرخ فعالیتی معادل ۴۱,۶۱ درصد است. از تعداد جمعیت فعال شهر در این سال ۱۱۲۷ نفر به افراد شاغل و ۲۵۶ نفر مابقی نیز به افراد بیکار تعلق دارد. بر این اساس نرخ اشتغال و بیکاری نیز به ترتیب ارقام ۸۱,۴۹ و ۱۸,۵۱ درصد را گویا می باشد.

جدول شماره ۱۸- نرخ فعالیت، اشتغال و بیکاری در شهر هنگوئیه

سال	جمعیت کل	جمعیت ۱۰ ساله و بیشتر	فعالیت		اشتغال		بیکاری	
			تعداد	نرخ فعالیت	تعداد	نرخ اشتغال	تعداد	نرخ بیکاری
۱۳۹۵	۴۲۹۵	۳۳۲۴	۱۳۸۳	۴۱,۶۱	۱۱۲۷	۸۱,۴۹	۲۵۶	۱۸,۵۱

ماخذ: سرشماری عمومی نفوس و مسکن (۱۳۹۵)

– سهم بخشهای اقتصادی در اقتصاد شهر

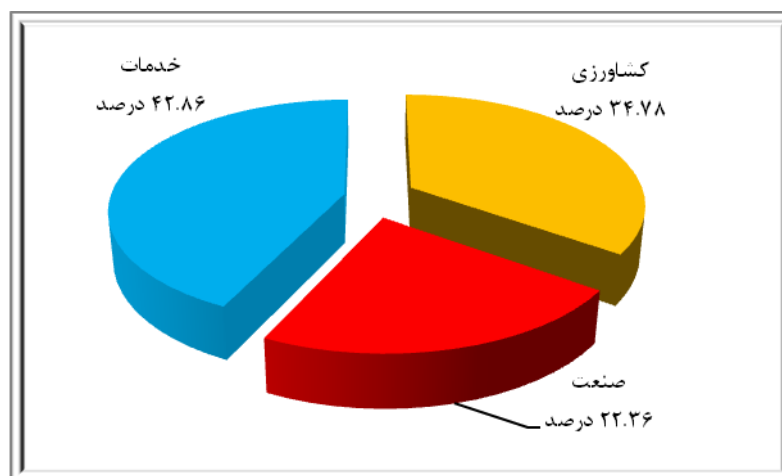
بر اساس نتایج تفصیلی سرشماری سال ۱۳۹۵، تعداد شاغلین شهر هنگوئیه برابر با ۱۱۲۷ نفر می باشد که از این تعداد ۳۹۲ نفر در بخش کشاورزی، ۲۵۲ نفر نیز در بخش صنعت و ساختمان و ۴۸۳ نفر نیز در بخش خدمات مشغول می باشند.

جدول شماره ۱۹- سهم بخشهای اقتصادی از اقتصاد شهر هنگوئیه

ردیف	بخش اقتصادی	تعداد شاغل	سهم از کل اشتغال شهر (درصد)
۱	کشاورزی	۳۹۲	۳۴,۷۸
۲	صنعت	۲۵۲	۲۲,۳۶
۳	خدمات	۴۸۳	۴۲,۸۶
۴	جمع	۱۱۲۷	۱۰۰,۰۰

ماخذ: سرشماری عمومی نفوس و مسکن (۱۳۹۵)

نمودار شماره ۸- سهم بخشهای اقتصادی از اقتصاد شهر هنگوئیه



ماخذ: سرشماری عمومی نفوس و مسکن (۱۳۹۵)

- بررسی امکانات مالی و فنی شهرداری

شهرداری هنگوئیه از حیث امکانات فنی در وضعیت مناسبی بسر نمی برد؛ به نحوی که امکانات فنی این نهاد به چند واحد وسیله نقلیه محدود می شود. این امر ضعف شهرداری هنگوئیه را از این حیث تداعی می کند.

جدول شماره ۲۰- مشخصات امکانات فنی و ماشین آلات شهرداری هنگوئیه

ردیف	ماشین آلات	نوع ماشین (تیپ)	تعداد	سال خرید	عمر مفید	توضیحات
۱	سنگین	تانکر آب	۱	۱۳۹۵	۱۵	---
		کامیون آتش نشانی	۱	۱۳۹۸	۱۵	---
۲	سبک	وانت	۱	۱۳۸۵	۱۵	---
		سواری	۱	۱۳۹۹	۱۵	---
۳	راهسازی	بیل مکانیکی (بکو)	۱	۱۳۹۲	۱۵	---

ماخذ: شهرداری هنگوئیه

- خصوصیات کالبدی شهر

- نحوه استفاده از اراضی شهر بر حسب کاربری های مختلف موجود و محاسبه سطوح، درصد و سرانه آنها در کل شهر

مساحت مطالعاتی شهر هنگوئیه بالغ بر ۲۲۶۰۵۸۰ مترمربع است که از این میزان ۳۱,۳۶ درصد (معادل ۷۰۸۸۱۰ متر مربع) به شبکه معابر، ۳۴,۱۵ درصد (معادل ۷۷۲۰۰۸ متر مربع) به کاربری مسکونی و ۲۱,۳۳ درصد (بالغ بر ۴۸۲۰۹۱ متر مربع) نیز به اراضی بایر اختصاص یافته است. کاربری های مذکور در مجموع بیش از ۸۶ درصد از اراضی شهر را به خود اختصاص می دهند.

جدول شماره ۲۱- سطوح و درصد سرانه کاربری های عمده (شبکه راه، مسکونی، اراضی بایر) در وضع موجود

کاربری	مساحت (متر مربع)	سهم از کل شهر
مسکونی	۷۷۲۰۰۸	۳۴,۱۵
معابر	۷۰۸۸۱۰	۳۱,۳۶
اراضی بایر	۴۸۲۰۹۱	۲۱,۳۳
جمع	۱۹۶۲۹۰۹	۸۶,۸۳

مأخذ: برداشت میدانی و محاسبات مشاور

جدول شماره ۲۲- سطوح و درصد سرانه کاربری های شهر هنگوئیه در وضع موجود

وضع موجود			شرح نوع کاربری ها
سرانه m^2	درصد	مساحت m^2	
۹۴,۷۶	۳۴,۱۵	۷۷۲۰۰۸	مسکونی
۱,۹۶	۰,۷۱	۱۵۹۸۵	تجاری- خدماتی
۸۷,۰۰	۳۱,۳۶	۷۰۸۸۱۰	معابر
۴,۵۳	۱,۶۳	۳۶۹۱۶	آموزشی
۰,۰۰	۰,۰۰	۴۰	دامداری
۱,۷۱	۰,۶۲	۱۳۹۴۶	درمانی
۸,۹۵	۳,۲۳	۷۲۹۴۴	ورزشی
۰,۴۶	۰,۱۷	۳۷۸۲	اداری-انتظامی
۱,۴۴	۰,۵۲	۱۱۷۶۸	مذهبی
۱,۴۲	۰,۵۱	۱۱۵۲۹	فرهنگی - هنری
۰,۰۶	۰,۰۲	۴۶۲	پذیرایی و جهانگردی
۵۹,۱۷	۲۱,۳۳	۴۸۲۰۹۱	اراضی بایر
۱,۴۴	۰,۵۲	۱۱۷۵۰	تاسیسات و تجهیزات
۱,۷۶	۰,۶۴	۱۴۳۷۹	باغات و کشاورزی
۳,۵۸	۱,۲۹	۲۹۱۵۷	مسیل
۲,۸۳	۱,۰۲	۲۳۰۲۲	گورستان
۶,۳۸	۲,۳۰	۵۱۹۹۱	پارک و فضای سبز
۲۷۷,۴۷	۱۰۰,۰۰	۲۲۶۰۵۸۰	جمع

مأخذ: محاسبات مشاور

– بررسی تراکم ساختمانی در سطح شهر

بررسی تراکم ساختمانی در سطح شهر هنگوئیه حاکی از آن است که بیشترین تعداد واحدهای ساختمانی شهر در ردیف واحدهای با تراکم کمتر از ۴۰ درصد قرار دارد.

جدول شماره ۲۳ – وضعیت تراکم ساختمانی در شهر هنگوئیه

ردیف	طبقات تراکم ساختمانی	تعداد	درصد
۱	کمتر از ۴۰ درصد	۷۲۶	۶۶,۲۴
۲	بین ۴۰ تا ۶۰ درصد	۳۳۴	۳۰,۴۷
۳	بیشتر از ۶۰ درصد	۳۶	۳,۲۸

ماخذ: بررسی های میدانی و محاسبات مشاور

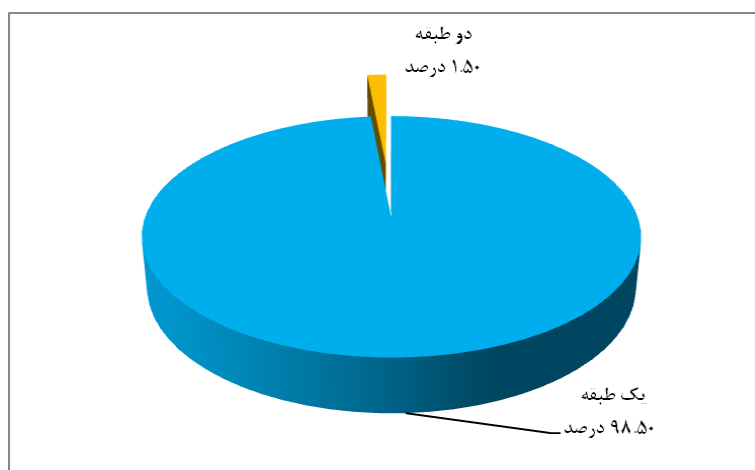
– بررسی طبقات ساختمانی

به لحاظ تعداد طبقات، اکثر ساختمان های هنگوئیه در ردیف بناهای یک طبقه می باشند؛ این واحدها معادل ۹۸,۵۰ درصد از بافت شهر را اشغال کرده است.

جدول شماره ۲۴ – طبقات ساختمانی در شهر هنگوئیه

ردیف	تعداد طبقات	تعداد	
		واحد	سهم
۱	یک طبقه	۱۸۹۸	۹۸,۵۰
۲	دو طبقه	۲۹	۱,۵۰
۳	جمع	۱۹۲۷	۱۰۰

ماخذ: بررسی های میدانی و محاسبات مشاور

نمودار شماره ۹ – طبقات ساختمانی در شهر هنگوئیه

ماخذ: بررسی های میدانی و محاسبات مشاور

– بررسی کیفیت ابنیه

مطالعات صورت گرفته در خصوص کیفیت ابنیه گویای آن است که بالاترین حجم ابنیه شهر هنگوئیه مربوط به بناهایی با کیفیت قابل نگهداری و مرمتی و سپس نوساز می باشد.

جدول شماره ۲۵ – وضعیت کیفیت و قدمت ابنیه در شهر هنگوئیه

ردیف	کیفیت ابنیه	تعداد	
		واحد	درصد
۱	در حال ساخت	۲۲۷	۱۱.۷۸
۲	نوساز	۶۱۳	۳۱.۸۱
۳	قابل نگهداری و مرمتی	۹۹۴	۵۱.۵۸
۴	تخریبی	۹۳	۴.۸۳
۵	جمع	۱۹۲۷	۱۰۰.۰۰

مأخذ: برداشت میدانی و محاسبات مشاور

– دانه بندی بافت شهر

جدول شماره ۲۶ – دانه بندی مسکن موجود در شهر هنگوئیه را بازگو می کند. بر این اساس، بیشترین تعداد مسکن شهر در گروه های ۳۰۰-۵۰۰ متر مربع و ۵۰۰-۸۰۰ متر مربع واقع شده است.

جدول شماره ۲۶ – دانه بندی بافت مسکونی شهر هنگوئیه

ردیف	نظام دانه بندی	تعداد	درصد
۱	۰-۳۰۰	۱۰۶	۹.۶۷
۲	۳۰۰-۵۰۰	۳۸۷	۳۵.۳۱
۳	۵۰۰-۸۰۰	۴۰۳	۳۶.۷۷
۴	۸۰۰-۱۰۰۰	۱۷۲	۱۵.۶۹
۵	بیشتر از ۱۰۰۰	۲۸	۲.۵۵
۶	جمع	۱۰۹۶	۱۰۰.۰۰

مأخذ: برداشت میدانی و محاسبات مشاور

– تاسیسات و تجهیزات شهری:**– گورستان و غسلخانه**

گورستان و غسلخانه شهر هنگوئیه در بخشهای میانی شهر قرار گرفته است. تاسیسات موجود در گورستان شامل، آب، برق، تاسیسات بهداشتی (آبخوری، دستشویی مردانه و زنانه و...) و غسلخانه می باشد در عین حال نحوه تامین آب گورستان و غسلخانه از طریق لوله کشی سراسری آب شهری بوده و دفع فاضلاب آن بصورت چاه جذبی صورت می گیرد.

– پمپ بنزین

شهر هنگوئیه در وضعیت فعلی از تجهیزات پمپ بنزین برخوردار می باشد. تجهیزات مذکور شامل ۶ پمپ جهت ارائه بنزین، نفت سفید و گازوییل به ساکنان منطقه می باشد.

– پست

شهر هنگوئیه از امکانات دفتر پست و مخابراتی، شبکه تلفن ثابت و تلفن همراه برخوردار است. از جمله خدمات ارائه شده در دفتر پست و مخابرات می توان به فروش سیم کارت، تعویض سیم کارت سوخته یا مفقودی، دریافت قبوض، افتتاح حساب و قبول مرسولات پستی اشاره کرد.

– بررسی و مطالعه چگونگی جمع آوری زباله

با توجه به اطلاعات دریافتی از سوی شهرداری، سیستم جمع آوری زباله از سطح شهر هنگوئیه به صورت مستقیم است و دفن زباله به روش دفن بهداشتی صورت می گیرد. بدین طریق که کارگران زباله را به ماشینهای حمل زباله (۲ دستگاه ماشین) انتقال می دهند و این ماشینها زباله را به محل دفن پسماندهای جامد منتقل کرده و مدفون می کنند. سایت دفن زباله در ۲ کیلومتری شرق هنگوئیه واقع شده است.

– بررسی و برداشت وضع شبکه بندی خیابانهای موجود

شبکه ارتباطی محدوده مورد مطالعه از مجموعه ای از معابر اصلی و فرعی تشکیل شده است. جاده ارتباطی کمشک - هنگوئیه - گزا که از طول شهر می گذرد به عنوان اصلی ترین معبر موجود در محدوده شهر مطرح می باشد. از دیگر شریان های موثر ارتباطی موجود در شهر هنگوئیه می توان به جاده ارتباطی کچویه - هنگوئیه اشاره کرد که از ناحیه جنوبی شهر به سمت بخشهای میانی شهر در امتداد می باشد. محورهای ارتباطی مذکور نقشی موثر در شکل گیری سازمان فضایی کنونی شهر ایفا می کنند. معابر مذکور دارای عملکردی سواره بوده، از پوشش آسفالت به بهره می برند.

– بررسی نظام سلسله مراتب شبکه راه های درون شهری و برون شهری

الگوی کلی فضایی شهر هنگوئیه و شبکه معابر شهر بطور کلی از جاده ارتباطی جاده ارتباطی کمشک - هنگوئیه - گزا متاثر می شود. بر این اساس مسیر جاده ارتباطی کمشک - هنگوئیه - گزا که در ادامه به شهر جناح منتهی می شود به عنوان معبر شریانی درجه یک مطرح می باشد. پس از آن می توان از جاده ارتباطی کچویه - هنگوئیه نام برد که در رده معابر شریانی درجه دو قرار می گیرد. محورهای مذکور در مجموع ستون فقرات اصلی شهر را تشکیل می دهند و عمده مراکز تجاری و خرده فروشی شهر در حاشیه این معابر جانمایی شده است.

– کشتارگاه

شهر هنگوئیه فاقد کشتارگاه می باشد و به علت عدم وجود کشتارگاه در شهر، ذبح گوسفند در منازل و یا مغازه های قصابی انجام می گیرد که اغلب معضلاتی را در پی دارد. بر این اساس لازم است جهت رعایت بهداشت، محیطی مستقل برای کشتار دامها در نظر گرفته شود.

– بررسی کمی و کیفی تاسیسات آبرسانی و آب آشامیدنی شهر

تامین آب شهر هنگوئیه در قالب تامین آب مجتمع فرامرزان و از طریق خط محرم صورت می گیرد. همچنین اجرای یک مخزن ذخیره با حجم ۱۰۰۰ مترمکعب در ارتفاعات شمالی جهت تامین آب شهر هنگوئیه مطالعه و مکانیابی شده است. تعداد مشترکین خانگی موجود در شهر هنگوئیه بالغ بر ۱۲۰۰ مشترک است و تعداد مشترکین غیرخانگی نیز معادل ۲۰۰ واحد می باشد. در حال حاضر همه منازل مسکونی دارای آب لوله کشی و بهداشتی هستند.

– سیستم فاضلاب

شهر هنگوئیه در وضعیت فعلی فاقد سیستم فاضلاب کانالیزه می باشد. بر این اساس ساکنان شهر نیازهای خود در این زمینه را از طریق حفر چاه های جذبی در گوشه منازل رفع می کنند.

– آتش نشانی

شهر هنگوئیه در حال حاضر فاقد ایستگاه آتش نشانی می باشد؛ به گونه ای که تنها امکانات موجود در این زمینه یک کامیون آتش نشانی و بدون نیروی متخصص می باشد.

– بررسی نحوه استفاده شهر از نیروی برق و گاز و سیستم تلفن

– برق: برخورداری از امکانات برق در شهر هنگوئیه از طریق اتصال به شبکه برق سراسری صورت می گیرد. مطابق با بررسی های صورت گرفته، انتقال برق به صورت خطوط هوایی و با استفاده از تیرهای چوبی و بتنی توزیع می شود. تعداد مشترکین برق در هنگوئیه برابر با ۱۴۰۰ مشترک می باشد که عمده آنها به مشترکین عادی (خانگی) مربوط می شود.

– گاز: بر اساس بررسی های صورت گرفته، شهر هنگوئیه فاقد شبکه گاز شهری بوده و از این حیث در محرومیت یه سر می برد.

– تلفن: شهر هنگوئیه از امکانات دکل مخابراتی، شبکه تلفن ثابت و تلفن همراه برخوردار است. تعداد مشترکین تلفن ثابت در شهر هنگوئیه برابر با ۱۳۰۰ مشترک می باشد که عمده آنها به مشترکین عادی (خانگی) مربوط می شود.

– بررسی وضع مالکیت اراضی

اراضی شهر هنگوئیه از حیث مالکیت در چهار دسته عمده خصوصی، دولتی، عمومی و وقفی دسته بندی شده اند. بر این اساس بخش خصوصی بیشترین سطح از اراضی شهر را در بردارد.

جدول شماره ۲۷- وضعیت مالکیت اراضی در شهر هنگوئیه

ردیف	نوع مالکیت	مساحت	
		مترمربع	سهم
۱	خصوصی	۱۲۸۴۹۶۵	۸۴,۳۹
۲	دولتی	۵۴۶۴۴	۳,۵۹
۳	وقفی	۱۱۷۶۸	۰,۷۷
۴	عمومی	۱۷۱۲۳۶	۱۱,۲۵

ماخذ: محاسبات مشاور

– بررسی و مشخص نمودن محدوده های مصوب فعلی (محدوده، حریم شهر)

شهر هنگوئیه در سال ۱۳۹۸ در زمره سکونتگاه های شهری قرار گرفته است. در عین حال آخرین طرح مصوب مربوط به این سکونتگاه، طرح هادی روستایی می باشد که در همین سال (۱۳۹۸) توسط بنیاد اداره کل بنیاد مسکن استان هرمزگان تهیه شده است. از جمله موارد مطرح در طرح مذکور، تعیین محدوده این سکونتگاه بوده که وسعتی بالغ بر ۳۵۷ هکتار را در بردارد.

در عین حال همانگونه که تعیین حریم سکونتگاه در طرح هادی روستایی انجام نمی گیرد لذا در طرح حاضر (طرح هادی شهری) نسبت به تعیین حریم شهر هنگوئیه اقدام می شود.

– بررسی وضعیت پدافند غیر عامل

شهر هنگوئیه با وجود آنکه از سال ۱۳۹۸ به عنوان یک نقطه شهری معرفی شده، از نقطه نظر برخورداری از شرایط یک عملیات کارآ در پدافند غیرعامل، تا دستیابی به شرایط بهینه راهی طولانی در پیش دارد. دلایل این امر را می توان در موارد زیر جستجو کرد:

- ۱- عدم استقرار و شکل گیری برخی از ادارات و نهادهای اجرایی و مدیریتی در این شهر؛
- ۲- ضعف در ارائه آموزش های لازم به مردم در راستای مواجهه درست با حوادث غیرمنتظره؛
- ۳- فقدان معابر منظم و برخورداری از سلسله مراتب هندسی و عملکردی در برخی مناطق شهر و خصوصا در بافت سنتی؛
- ۴- استفاده از مصالح و سازه های بومی خصوصا در بافت سنتی؛
- ۵- ضعف مالی شهروندان در تامین هزینه های مالی اجرای ساختمان و تاسیسات مورد نیاز پدافند غیر عامل در منازل مسکونی؛
- ۶- کمبود مرکز مرتبط با حوادث غیرمترقبه همچون هلال احمر و یا مرکز اورژانس در سطح شهر؛
- ۷- فرسوده بودن تاسیسات و تجهیزات زیربنایی در برخی مناطق شهر نظیر شبکه آب آشامیدنی و برق.