



جمهوری اسلامی ایران  
وزارت کشور  
استانداری هرمزگان

خلاصه گزارش وضع موجود

« طرح هادی شهر لیردف »

(شهرستان جاسک)

مهندسین مشاور جاودان شهر پارس



شهرسازی پایه ۳

معماری پایه ۳

طراحی شهری پایه ۳

بافت فرسوده پایه ۳

مطالعات جغرافیائی و برنامه ریزی فضائی پایه ۳

**الف- بررسی و شناخت حوزه نفوذ مستقیم شهر****- خصوصیات کلی جغرافیایی و اقلیمی و اقتصادی منطقه****- موقعیت و وسعت**

شهرستان جاسک با مرکزیت شهر جاسک با وسعت ۱۰۷۰۱ کیلومتر مربع، در فاصله ۳۴۰ کیلومتری جنوب شرقی شهر بندرعباس واقع شده است. این شهرستان بالغ بر ۱۵.۲ درصد مساحت خاکی استان هرمزگان را به خود اختصاص داده است. شهرستان جاسک در محدوده جغرافیایی ۵۷ درجه و ۱۰ دقیقه تا ۵۹ درجه و ۱۶ دقیقه طول شرقی، و ۲۵ درجه و ۲۳ دقیقه تا ۲۶ درجه و ۱۳ دقیقه عرض شمالی قرار دارد. از حیث موقعیت نسبی شهرستان جاسک در جنوب شرقی استان هرمزگان قرار داشته و از سمت شمال به شهرستان بشاگرد، از سمت شمال غرب به سیریک و از جهات جنوب و غرب نیز به دریای عمان محدود می‌شود. جمعیت شهرستان بر اساس سرشماری سال ۱۳۹۵ برابر ۵۸۸۸۴ نفر بوده است. شهر لیردف در بخش لیردف از توابع شهرستان جاسک واقع شده است.

**- تقسیمات سیاسی**

بر اساس آخرین تقسیمات سیاسی، شهرستان جاسک به ۲ بخش به نام های بخش مرکزی و بخش لیردف تقسیم می‌شود که در سطحی خردتر ۵ دهستان و ۱۹۳ آبادی را در برمی‌گیرد. جدول شماره ۱ تقسیمات سیاسی شهرستان جاسک را بیان می‌کند.

**جدول شماره ۱- تقسیمات سیاسی شهرستان جاسک به تفکیک بخش و دهستان**

استان	شهرستان	بخش	شهر	دهستان
هرمزگان	جاسک	مرکزی	جاسک	دهستان جاسک
				کنگان
				گابریک
	لیردف	لیردف	لیردف	پی وشک
				سورک

ماخذ: مرکز آمار ایران (۱۳۹۵)

**- وضعیت مورفولوژی، توپوگرافی منطقه**

از دیدگاه ریخت شناسی، ناحیه مورد مطالعه به دو بخش قابل تفکیک است؛ بخش مرتفع که در شمال منطقه واقع شده و دیگری پهنه های کم ارتفاع و پست که در جنوب منطقه مورد مطالعه قرار دارد. مرتفع ترین نقاط در بخشهای شمال غربی و پست ترین ناحیه نیز در کرانه های دریای عمان است که در بخش لیردف حداکثر پهنای دارا می باشد. وجود پهنه های جزر و مدی پهناور، بویژه در جنوب منطقه از ویژگی های سیمای این دشت ساحلی است. بخشهای جنوبی که در سواحل دریای عمان قرار گرفته اند دارای کمترین ارتفاع بوده و به مدد وجود رودخانه ها و فعالیتهای مربوط به صید ماهی، جزو مناطق جذب جمعیت در سطح ناحیه به حساب می آیند. در این زمینه بندر جاسک به دلیل داشتن موقعیت خاص خود در زمینه فعالیتهای مربوط به دریا، یکی از مراکز جذب جمعیت در سطح ناحیه محسوب می گردد.

**مسائل هواشناسی (بررسی های اقلیمی)**

ترکیب عناصر اقلیمی در شهرستان جاسک، این منطقه از استان هرمزگان را به ناحیه ای با تنوع اقلیمی مشخص می سازد. قسمت اعظم شهرستان در ناحیه گرم و مرطوب قرار دارد. میانگین سالانه بارش در شهرستان جاسک در حدود ۱۳۸ میلی متر می باشد که نشان از میزان کم بارش در این منطقه دارد. روند تغییرات ماهانه بارش بیانگر آن است که بارشهای موثر از اواخر آبان ماه شروع شده و در ماههای اردیبهشت و خرداد به حداقل میزان خود می رسد. متوسط دمای سالیانه نیز معادل ۲۷.۵ درجه سانتی گراد می باشد.

**نیروی انسانی و فعالیت**

در سال ۱۳۹۵ و از تعداد ۴۴۹۷۱ نفر افراد ۱۰ ساله و بیشتر شهرستان جاسک، ۱۶۳۱۱ نفر به افراد فعال اختصاص داشته که گویای نرخ فعالیت معادل ۳۶.۲۷ درصد است. در عین حال تعداد جمعیت شاغل و بیکار در این سال به ترتیب برابر با ۱۴۳۰۲ و ۲۰۰۹ نفر می باشد.

**جدول شماره ۲- وضعیت فعالیت، اشتغال و بیکاری در شهرستان جاسک**

سال	کل جمعیت	جمعیت ده ساله و بالاتر		فعالیت		اشتغال		بیکاری	
		تعداد	درصد	تعداد	نرخ فعالیت	تعداد	نرخ اشتغال	تعداد	نرخ بیکاری
۱۳۹۵	۵۸۸۸۴	۴۴۹۷۱	۷۶.۳۷	۱۶۳۱۱	۳۶.۲۷	۱۴۳۰۲	۸۷.۶۸	۲۰۰۹	۲۲.۳۲

ماخذ: سرشماری عمومی نفوس مسکن (۱۳۹۵)

**ساختار اقتصادی منطقه**

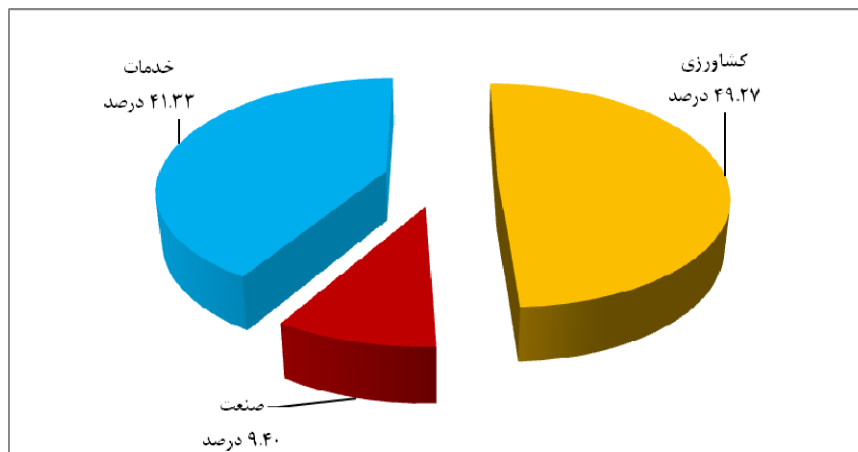
شاغلان شهرستان جاسک عمدتاً در بخش کشاورزی به فعالیت مشغول می باشند. بخش کشاورزی با برخورداری از ۷۰۴۶ نفر شاغل، سهمی ۴۹.۲۷ درصدی از ساختار فعلی اقتصاد شهرستان را داراست.

**جدول شماره ۳- نسبت شاغلان شهرستان جاسک در گروههای عمده فعالیت**

ردیف	بخش اقتصادی	تعداد شاغل	سهم از کل اشتغال (درصد)
۱	کشاورزی	۷۰۴۶	۴۹.۲۷
۲	صنعت	۱۳۴۵	۹.۴۰
۳	خدمات	۵۹۱۱	۴۱.۳۳
۴	جمع	۱۴۳۰۲	۱۰۰

ماخذ: سرشماری عمومی نفوس و مسکن (۱۳۹۵)

نمودار شماره ۱- نسبت شاغلان شهرستان جاسک در گروههای عمده فعالیت



مأخذ: سرشماری عمومی نفوس و مسکن (۱۳۹۵)

#### – بررسی راههای ارتباطی موجود بین شهرها و آبادی های منطقه

مطابق با اطلاعات ارایه شده در سالنامه آماری، شهرستان جاسک دارای ۱۰۵۷ کیلومتر انواع راهها می باشد. در همین سال این شهرستان دارای مجموع ۱۶۲ کیلومتر راههای بین شهری بوده است؛ در همین سال شهرستان جاسک دارای مجموع ۸۹۵ کیلومتر راههای بین روستایی می باشد.

جدول شماره ۴- وضعیت راههای موجود در سطح شهرستان جاسک

کیلومتر	شرح	
۱۶۲	مجموع	راههای بین شهری
۰	آزادراه	
۰	بزرگراه	
۰	راه اصلی	
۱۶۲	راه فرعی	
۸۹۵	مجموع	راههای روستایی
۳۵۱	آسفالت	
۲۰۹	شوسه	
۳۳۵	خاکی	
۱۰۵۷	مجموع	

مأخذ: سالنامه آماری استان هرمزگان (۱۳۹۵)

## - نحوه توزیع جمعیت و پراکندگی مراکز جمعیتی در منطقه

برابر با آخرین سرشماری عمومی در سال ۱۳۹۵ جمعیت شهرستان جاسک به ۵۸۸۸۴ نفر بالغ گردیده که از این تعداد ۱۶۸۶۰ نفر در مناطق شهری و ۴۲۰۲۴ نفر نیز در مناطق روستایی ساکن می باشند.

جدول شماره ۵- جمعیت شهرستان جاسک بر حسب جنس و به تفکیک وضع سکونت

جنس	جمعیت کل		نقاط شهری		نقاط روستایی	
	جمعیت	خانوار	جمعیت	خانوار	جمعیت	خانوار
مرد و زن	۵۸۸۸۴	۱۵۲۱۱	۱۶۸۶۰	۴۴۱۵	۴۲۰۲۴	۱۰۷۹۶
مرد	۳۰۱۱۰	-	۸۷۷۷	-	۲۱۳۳۳	-
زن	۲۸۷۷۴	-	۸۰۸۳	-	۲۰۶۹۱	-

ماخذ: سرشماری عمومی نفوس و مسکن (۱۳۹۵)

## - تعیین حدود نفوذ مستقیم شهر

به منظور بررسی حوزه نفوذ شهر لیردف از مطالعات طرح ناحیه ای جاسک استفاده شده است. همزمان این مشاور نیز نسبت به بررسی این محدوده در قالب مدل تحلیل جریانه اقدام کرده است.

## - بررسی نظرات طرح های فرا دست

در الگوی سطح بندی طرح ناحیه جاسک، خرده ناحیه جاسک با مرکزیت شهر جاسک در سطحی پایین تر، تشکیل دهنده ۲ منظومه مرکزی و لیردف را می دهد. در سطح پایین تر منظومه لیردف در برگرنده دو مجموعه سورک و پی وشک باشد. بر این اساس شهر لیردف به عنوان مرکز منظومه مطرح است. بر این اساس و با پذیرش این نکته که سکونتگاههای واقع در منظومه لیردف را می توان به عنوان نقاط سکونتی واقع در حوزه نفوذ شهر لیردف معرفی کرد، این شهر می بایست با ارتقاء سطح خدماتی خود، نسبت به ارائه امکانات و خدمات در سطح منظومه لیردف اقدام کند.

جدول شماره ۶- سکونتگاه های واقع در حوزه نفوذ شهر لیردف بر اساس مطالعات طرح ناحیه جاسک

ردیف	نام آبادی	ردیف	نام آبادی	ردیف	نام آبادی
۱	ابکوهی	۲۵	زهری کار	۴۹	زیگدف
۲	ریگ	۲۶	کوتک	۵۰	سدیچ
۳	کرتی	۲۷	گنجک	۵۱	سورچاه پایین
۴	براگ	۲۸	کرمی بالا	۵۲	میرن گوری
۵	جهلو	۲۹	آگی بند بست	۵۳	گچی
۶	طلادر نخلستان	۳۰	جمعه ای	۵۴	دسکی
۷	کیدر بالا	۳۱	جهل درک	۵۵	شهری
۸	توگنجک	۳۲	کر بلا	۵۶	سهنتو
۹	کلیرک	۳۳	گرمی پایین	۵۷	توجیدر
۱۰	کیدر پایین	۳۴	نگر شرق	۵۸	جانوری
۱۱	گتی	۳۵	پچک	۵۹	شادین زهی
۱۲	مشکوهی	۳۶	رنز	۶۰	گوریوجا
۱۳	پترکی	۳۷	کاشی	۶۱	خیرآباد

ردیف	نام آبادی	ردیف	نام آبادی	ردیف	نام آبادی
۱۴	شیپولی	۳۸	کمبکی	۶۲	بریدی
۱۵	تلک	۳۹	عبد	۶۳	گری برد
۱۶	بیاهی	۴۰	محمدآباد	۶۴	مگا
۱۷	پی وشک	۴۱	شم سیاهان	۶۵	تنگ دف
۱۸	ونک	۴۲	گشمی	۶۶	بونوک
۱۹	لیرک	۴۳	چنالی	۶۷	میسکنک
۲۰	چی درکی	۴۴	شمشی	۶۸	باسیدی
۲۱	صلاهو	۴۵	گپسر	۶۹	بارگی زهی
۲۲	سهرکی	۴۶	گوهرت	۷۰	گورسر
۲۳	کشمیر	۴۷	چنالی بالا		
۲۴	ترانکان	۴۸	سورچاه بالا		

ماخذ: طرح جامع ناحیه جاسک

### – روش تحلیل جریانها

از دیگر مدل های مورد استفاده جهت تعیین حوزه نفوذ شهر لیردف، روش تحلیل جریانها می باشد. لازم بذکر است که در روش تحلیل جریانها، جهت و شدت جریانهای موجود بین یک نقطه سکونتی و نقاط جمعیتی پیرامون آن، تعیین کننده حدود و ثغور منطقه کاربردی یا حوزه نفوذ است.

#### جدول شماره ۷ – نقاط سکونتی پیرامون شهر لیردف و نحوه مراجعه هر کدام از این سکونتگاهها به این مرکز

ردیف	سکونتگاه	خدمات آموزشی		پزشک و درمانگاه	خانه بهداشت	شرکت تعاونی	خدمات		ردیف	سکونتگاه	پزشک و درمانگاه	خانه بهداشت	شرکت تعاونی	خدمات آموزشی	
		متوسطه	دبستان				متوسطه	دبستان							
۱	ابکوهی	-	-	*	*	*	*	*	۳۶	رنز	*	*	*	*	*
۲	ریگ	-	-	*	*	*	*	*	۳۷	کاشی	*	*	*	*	*
۳	کرتی	-	-	*	*	*	*	*	۳۸	کمبکی	*	*	*	*	*
۴	براگ	-	-	*	*	*	*	*	۳۹	عبد	*	*	*	*	*
۵	جهلو	-	-	*	*	*	*	*	۴۰	محمدآباد	*	*	*	*	*
۶	طلادر نخلستان	-	-	*	*	*	*	*	۴۱	شم سیاهان	*	*	*	*	*
۷	کیدر بالا	-	-	*	*	*	*	*	۴۲	گشمی	*	*	*	*	*
۸	توگنچک	-	-	*	*	*	*	*	۴۳	چنالی	*	*	*	*	*
۹	کلیرک	-	-	*	*	*	*	*	۴۴	شمشی	*	*	*	*	*
۱۰	کیدر پایین	-	-	*	*	*	*	*	۴۵	گپسر	*	*	*	*	*
۱۱	گتی	-	-	*	*	*	*	*	۴۶	گوهرت	*	*	*	*	*

ردیف	سکونتگاه	خدمات آموزشی		شرکت تعاونی	خانه بهداشت	پزشک و درمانگاه	دفتر اسناد رسمی	تجاری	اداری	ورزشی	ردیف	سکونتگاه	خدمات آموزشی		شرکت تعاونی	خانه بهداشت	پزشک و درمانگاه	تجاری	اداری	ورزشی	ردیف				
		متوسطه	دبستان										متوسطه	دبستان											
۱۲	مشکوهی	*	*	*	*	*	*	*	*	*	۴۷	چنالی بالا	-	-	*	*	*	*	*	*	*	۴۷	چنالی بالا	-	-
۱۳	پترکی	*	-	*	*	*	*	*	*	*	۴۸	سورچاه بالا	*	-	*	*	*	*	*	*	*	۴۸	سورچاه بالا	*	-
۱۴	شیپولی	*	-	*	*	*	*	*	*	*	۴۹	زیگد	-	-	*	*	*	*	*	*	*	۴۹	زیگد	-	-
۱۵	تلک	*	-	*	*	*	*	*	*	*	۵۰	سدیچ	-	-	*	*	*	*	*	*	*	۵۰	سدیچ	-	-
۱۶	بیاهی	*	-	*	*	*	*	*	*	*	۵۱	سورچاه پایین	*	-	*	*	*	*	*	*	*	۵۱	سورچاه پایین	*	-
۱۷	پی وشک	*	-	*	*	*	*	*	*	*	۵۲	میرن گوری	-	-	*	*	*	*	*	*	*	۵۲	میرن گوری	-	-
۱۸	ونک	*	-	*	*	*	*	*	*	*	۵۳	گچی	*	-	*	*	*	*	*	*	*	۵۳	گچی	*	-
۱۹	لیرک	*	-	*	*	*	*	*	*	*	۵۴	دسکی	*	*	*	*	*	*	*	*	*	۵۴	دسکی	*	*
۲۰	چی درکی	*	*	*	*	*	*	*	*	*	۵۵	شهری	*	-	*	*	*	*	*	*	*	۵۵	شهری	*	-
۲۱	صلاهو	*	*	*	*	*	*	*	*	*	۵۶	سهتو	*	-	*	*	*	*	*	*	*	۵۶	سهتو	*	-
۲۲	سهرکی	*	-	*	*	*	*	*	*	*	۵۷	توجیدر	*	-	*	*	*	*	*	*	*	۵۷	توجیدر	*	-
۲۳	کشمیر	*	-	*	*	*	*	*	*	*	۵۸	جانوری	*	-	*	*	*	*	*	*	*	۵۸	جانوری	*	-
۲۴	تراتکان	*	-	*	*	*	*	*	*	*	۵۹	شادین زهی	*	-	*	*	*	*	*	*	*	۵۹	شادین زهی	*	-
۲۵	زهری کار	*	-	*	*	*	*	*	*	*	۶۰	گوربوجا	*	-	*	*	*	*	*	*	*	۶۰	گوربوجا	*	-
۲۶	کوتک	*	-	*	*	*	*	*	*	*	۶۱	خیرآباد	*	-	*	*	*	*	*	*	*	۶۱	خیرآباد	*	-
۲۷	گنجک	*	-	*	*	*	*	*	*	*	۶۲	بریدی	*	-	*	*	*	*	*	*	*	۶۲	بریدی	*	-
۲۸	کرمی بالا	*	-	*	*	*	*	*	*	*	۶۳	گری برد	*	*	*	*	*	*	*	*	*	۶۳	گری برد	*	*
۲۹	آگی بند بست	*	-	*	*	*	*	*	*	*	۶۴	مگا	*	-	*	*	*	*	*	*	*	۶۴	مگا	*	-
۳۰	جمعه ای	*	-	*	*	*	*	*	*	*	۶۵	تنگ دف	*	*	*	*	*	*	*	*	*	۶۵	تنگ دف	*	*
۳۱	چهل درک	*	-	*	*	*	*	*	*	*	۶۶	بونوک	*	-	*	*	*	*	*	*	*	۶۶	بونوک	*	-
۳۲	کربلا	*	-	*	*	*	*	*	*	*	۶۷	میسکنک	*	-	*	*	*	*	*	*	*	۶۷	میسکنک	*	-
۳۳	گرمی پایین	*	-	*	*	*	*	*	*	*	۶۸	باسیدی	*	-	*	*	*	*	*	*	*	۶۸	باسیدی	*	-
۳۴	نگر شرق	*	-	*	*	*	*	*	*	*	۶۹	بارگی زهی	*	-	*	*	*	*	*	*	*	۶۹	بارگی زهی	*	-
۳۵	پچک	*	-	*	*	*	*	*	*	*	۷۰	گورسر	*	-	*	*	*	*	*	*	*	۷۰	گورسر	*	-

ماخذ: شهرداری و شورای شهر لیردف و مطالعات مشاور

## -حوزه نفوذ نهایی شهر

با لحاظ محدوده حوزه نفوذ شهر بر اساس روشهای تحلیل جاذبه، مدل جریانها و نیز نظر طرح فرادست، این مشاور محدوده بخش لیردف را به عنوان حوزه نفوذ نهایی و مستقیم شهر لیردف معرفی می کند. بخش لیردف در برگیرنده دهستان های پی وشک و سورک و متشکل از ۷۰ آبادی دارای سکنه می باشد. بر این اساس روستاهای مذکور به عنوان سکونتگاه های واقع در محدوده حوزه نفوذ مستقیم شهر لیردف محسوب می شوند.

لازم بذکر است که شهر لیردف در تقسیمات سیاسی به عنوان مرکز بخش لیردف مطرح بوده و این شهر در سلسله مراتب سکونتگاهی طرح فرادست (ناحیه جاسک) به عنوان مرکز منظومه معرفی شده است.

## -مشخصات جمعیتی حوزه نفوذ مستقیم شهر

## - بررسی تحولات جمعیتی روستاهای حوزه نفوذ

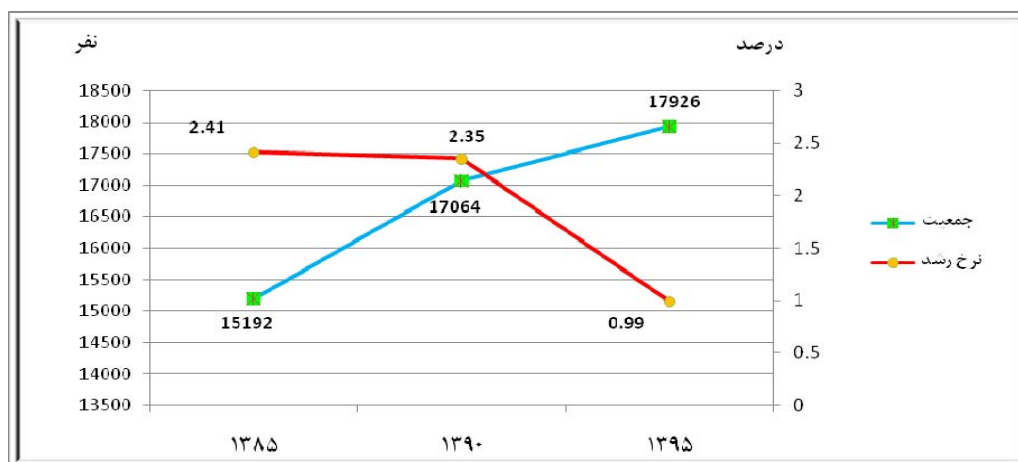
بررسی تحولات جمعیتی در حوزه خدمات گیر شهر لیردف طی دوره های مختلف آماری ۹۵-۱۳۷۵، حاکی از تغییرات متناوب آن دارد.

جدول شماره ۸- تحولات جمعیت در حوزه خدمات گیر شهر لیردف طی سالهای ۹۵-۱۳۷۵

جمعیت	سال		
	۱۳۹۵	۱۳۹۰	۱۳۸۵
تعداد	۱۷۹۲۶	۱۷۰۶۴	۱۵۱۹۲
خانوار	تعداد	۴۲۵۷	۳۵۰۹
	بعد خانوار	۴.۰۱	۴.۳۳
نرخ رشد	دوره	۷۵-۸۵	
	درصد	۲.۴۱	
	متوسط (۹۵-۷۵)	۲.۰۴	

مأخذ: نتایج سرشماری عمومی نفوس و مسکن (۹۵-۱۳۷۵)

نمودار شماره ۲- نرخ رشد و تحولات جمعیت در حوزه خدمات گیر شهر لیردف (۹۵-۱۳۸۵)



مأخذ: نتایج سرشماری عمومی نفوس و مسکن (۹۵-۱۳۸۵)



## - جمعیت و خانوار

جمعیت حوزه نفوذ شهر لیردف مطابق با سرشماری نفوس و مسکن سال ۱۳۹۵ برابر با ۱۷۹۲۶ نفر می باشد. محدودۀ مورد نظر در همین سال ۴۸۷۲ خانوار را شامل شده که نشانگر بعد خانواری معادل ۳.۶۸ نفر می باشد.

جدول شماره ۹- مشخصات جمعیتی نقاط سکونتی واقع در حوزه نفوذ شهر لیردف (۱۳۹۵)

۱۳۹۵			سکونتگاه	ردیف	۱۳۹۵			سکونتگاه	ردیف
جمعیت	خانوار	بعد خانوار			جمعیت	خانوار	بعد خانوار		
۶۳	۱۶	۳.۹۴	رنز	۳۶	۵۷۳	۱۲۰	۴.۷۸	۱	
۷۰۹	۱۸۵	۳.۸۳	کاشی	۳۷	۶۲	۱۸	۳.۴۴	۲	
۶۱۱	۱۶۶	۳.۶۸	کمبکی	۳۸	۷۳۶	۱۹۱	۳.۸۵	۳	
۵۲۶	۱۳۹	۳.۷۸	عبد	۳۹	۲۸۶	۷۲	۳.۹۷	۴	
۱۸۶	۵۴	۳.۴۴	محمدآباد	۴۰	۲۸۳	۸۶	۳.۲۹	۵	
۹۱	۲۴	۳.۷۹	شم سیاهان	۴۱	۶۳	۲۲	۲.۸۶	۶	
۲۰۴	۴۷	۴.۳۴	گشمی	۴۲	۱۸۹	۵۴	۳.۵۰	۷	
۶۰۸	۱۵۱	۴.۰۳	چنالی	۴۳	۱۷۲	۵۱	۳.۳۷	۸	
۷۹۴	۲۱۹	۳.۶۳	شمشی	۴۴	۱۳۷	۳۸	۳.۶۱	۹	
۱۸۳	۵۱	۳.۵۹	گپسر	۴۵	۲۰۹	۶۲	۳.۳۷	۱۰	
۱,۰۲۵	۲۶۴	۳.۸۸	گوهرت	۴۶	۴۶۶	۱۲۲	۳.۸۲	۱۱	
۱۳۷	۴۱	۳.۳۴	چنالی بالا	۴۷	۷۴	۳۱	۲.۳۹	۱۲	
۲۱۶	۶۰	۳.۶۰	سورچاه بالا	۴۸	۲۲۸	۶۱	۳.۷۴	۱۳	
۷۱۶	۲۰۰	۳.۵۸	زیگد	۴۹	۳۱۳	۸۴	۳.۷۳	۱۴	
۶۶۳	۱۸۳	۳.۶۲	سدیچ	۵۰	۹۵	۲۹	۳.۲۸	۱۵	
۲۸۸	۸۰	۳.۶۰	سورچاه پایین	۵۱	۶۲۰	۱۹۴	۳.۲۰	۱۶	
۴۱۱	۱۰۳	۳.۹۹	میرن گوری	۵۲	۱,۲۲۰	۳۴۹	۳.۵۰	۱۸	
۱۶	۶	۲.۶۷	گچی	۵۳	۴۸۶	۱۲۶	۳.۸۶	۱۸	
۲۱	۵	۴.۲۰	دسکی	۵۴	۱۰۳	۳۶	۲.۸۶	۱۹	
۳۴	۱۰	۳.۴۰	شهری	۵۵	۶۷	۲۲	۳.۰۵	۲۰	
۷۸	۲۷	۲.۸۹	سهتو	۵۶	۸۴	۳۳	۲.۵۵	۲۱	
۷۱	۲۳	۳.۰۹	توجیدر	۵۷	۳۰۵	۹۰	۳.۳۹	۲۲	
۱۶۹	۵۰	۳.۳۸	جانوری	۵۸	۲۳۵	۶۸	۳.۴۶	۲۳	
۲۵	۷	۳.۵۷	شادین زهی	۵۹	۲۱۲	۵۲	۴.۰۸	۲۴	
۶۵	۱۹	۳.۴۲	گوربوجا	۶۰	۲۹۵	۷۱	۴.۱۵	۲۵	
۹۸	۲۷	۳.۶۳	خیرآباد	۶۱	۱۶۳	۳۵	۴.۶۶	۲۶	
۲۳	۷	۳.۲۹	بریدی	۶۲	۶۷	۲۰	۳.۳۵	۲۷	
۳۹	۱۰	۳.۹۰	گری برد	۶۳	۱۴۶	۳۸	۳.۸۴	۲۸	
۲۶	۱۰	۲.۶۰	مگا	۶۴	۱۲۴	۲۹	۴.۲۸	۲۹	
۷۳	۲۳	۳.۱۷	تنگ دف	۶۵	۱۰۸	۳۱	۳.۴۸	۳۰	
۱۲	۵	۲.۴۰	بونوک	۶۶	۱۴۰	۴۰	۳.۵۰	۳۱	
۲۶	۷	۳.۷۱	میسکنک	۶۷	۲۴۵	۵۴	۴.۵۴	۳۲	
۸۶	۲۷	۳.۱۹	باسیدی	۶۸	۲۳	۸	۲.۸۸	۳۳	
۱۱	۴	۲.۷۵	بارگی زهی	۶۹	۴۱۴	۱۰۷	۳.۸۷	۳۴	
۱۱۷	۳۸	۳.۰۸	گورسر	۷۰	۵۶۲	۱۴۰	۴.۰۱	۳۵	

ماخذ: سرشماری عمومی نفوس و مسکن (۱۳۹۵)

**ب- بررسی و شناخت شهر****وجه تسمیه**

بررسی های صورت گرفته درخصوص وجه تسمیه لیردف و علت نامگذاری شهر به این نتیجه دست داد که لیر دارای معانی مختلفی می باشد که از آن جمله است:

۱- نام یک حشره

۲- به معنای بریدگی

۳- به معنای شهر.

دفع نیز به معنای دهنه یا داخل می باشد. بر این اساس لیردف به معنای دهنه شهر تعبیر می شود. هر چند برخی از اهالی نیز دهنه دو رود را که در نقطه ای به هم وصل می شوند لیردف می نامند.

**- بررسی خصوصیات اجتماعی شهر**

ساکنان شهر لیردف به زبان بلوچی صحبت می کنند. از نظر مذهبی، همگی مسلمان (تسنن) می باشند. در عین حال ساکنان این شهر غالباً با یکدیگر رابطه خویشاوندی دارند. این امر گویای آن است که شهر لیردف از ساختار اجتماعی یکپارچه ای برخوردار می باشد و نمی توان تفاوت های ناشی از خصوصیات اجتماعی را در این شهر نظاره کرد.

**- تراکم کلی جمعیت در سطح شهر**

بررسی وضعیت تراکم خالص جمعیت در شهر لیردف رقم نسبتاً پایینی را نشان می دهد؛ این نسبت در خصوص تراکم ناخالص کاملاً مشهودتر می باشد.

**جدول شماره ۱۰- تراکم خالص و ناخالص جمعیت در شهر لیردف (۱۳۹۷)**

تراکم خالص	تراکم ناخالص	مساحت (هکتار)		جمعیت	سال	شهر
		کاربری مسکونی	محدوده شهر			
۶۸.۱۱	۱۲.۴۸	۲۹.۱۴	۱۵۹	۱۹۸۵	۱۳۹۷	لیردف

ماخذ: محاسبات مشاور

**- جمعیت و خانوار**

مطابق با سرشماری نفوس و مسکن (۱۳۹۵) جمعیت شهر لیردف برابر با ۱۷۳۴ نفر بوده که با احتساب ۴۵۱ خانوار، می توان بعدی خانواری معادل ۳.۸۴ نفری را برای آن برشمرد. در همین سال شهرستان جاسک از جمعیتی بالغ بر ۵۸۸۸۴ نفر برخوردار بوده که با لحاظ ۱۵۲۱۱ خانوار، بیانگر بعد خانواری معادل ۳.۸۷ نفر می باشد. جدول زیر وضعیت جمعیت شهر لیردف را نسبت به سطوح شهرستان و استان بیان می دارد.

**جدول شماره ۱۱- جمعیت و خانوار استان هرمزگان، شهرستان جاسک و شهر لیردف (۱۳۹۵)**

شرح	جمعیت	خانوار	بعد خانوار
استان هرمزگان	۱۷۷۶۴۱۵	۴۹۳۶۶۰	۳.۶۰
شهرستان لیردف	۵۸۸۸۴	۱۵۲۱۱	۳.۸۷
شهر لیردف	۱۷۳۴	۴۵۱	۳.۸۴

ماخذ: سرشماری عمومی نفوس و مسکن (۱۳۹۵)

## - رشد جمعیت و تحولات جمعیتی

بررسی تحولات جمعیت گویای آن است که جمعیت شهر لیردف در سال ۱۳۵۵ برابر با ۲۱۸ نفر بوده که با روندی صعودی به ۱۱۵۹ نفر در سال ۱۳۹۰ و ۱۷۳۴ نفر در سال ۱۳۹۵ رسیده که نشان از تداوم روند افزایش جمعیت در این شهر دارد. جدول شماره ۱۲- تحولات جمعیت و خانوار شهر لیردف را طی سالهای اخیر بیان می کند.

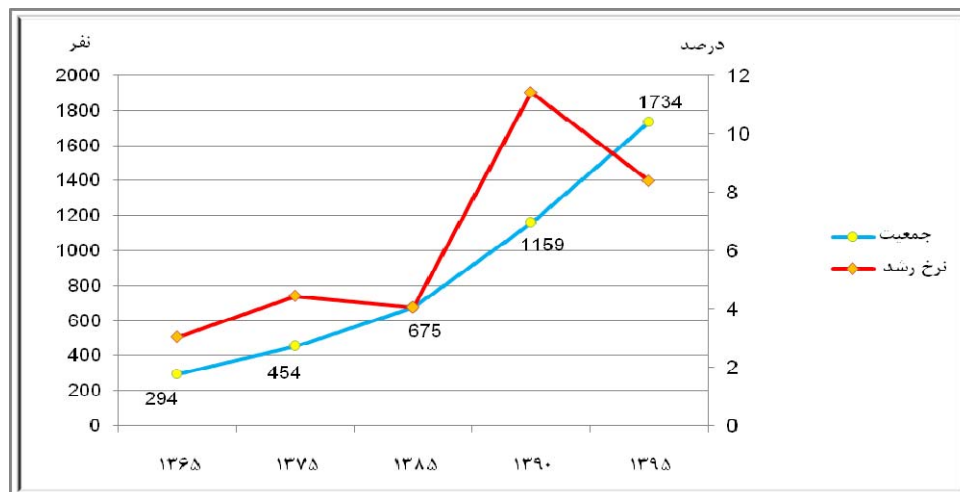
جدول شماره ۱۲- تحولات جمعیتی شهر لیردف طی سالهای ۱۳۵۵-۹۵

سال	۱۳۵۵	۱۳۶۵	۱۳۷۵	۱۳۸۵	۱۳۹۰	۱۳۹۵
جمعیت	۲۱۸	۲۹۴	۴۵۴	۶۷۵	۱۱۵۹	۱۷۳۴
خانوار	۵۷	۷۴	۱۰۳	۱۳۰	۲۶۱	۴۵۱
بعدخانوار	۳.۸۲	۳.۹۷	۴.۴۱	۵.۱۹	۴.۴۴	۳.۸۴
دوره	۱۳۵۵-۶۵		۱۳۶۵-۷۵		۱۳۷۵-۸۵	
نرخ رشد	۳.۰۴		۴.۴۴		۴.۰۵	
متوسط (۱۳۵۵-۹۵)	۵.۳۲					

ماخذ: سرشماری عمومی نفوس و مسکن (۹۵-۱۳۵۵)

لازم بذکر است که برابر با اطلاعات مرکز بهداشت، شهر لیردف در سال ۱۳۹۷ از جمعیتی بالغ بر ۱۹۸۵ نفر برخوردار بوده که با لحاظ ۵۰۴ خانوار، بیانگر بعد خانواری معادل ۳.۹۴ نفر می باشد.

نمودار شماره ۳- نرخ رشد و تحولات جمعیتی شهر لیردف طی سالهای ۱۳۵۵-۹۵



ماخذ: سرشماری عمومی نفوس و مسکن (۹۵-۱۳۵۵)

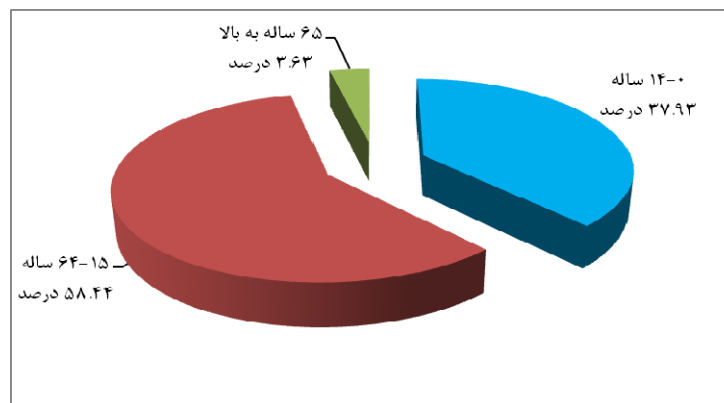
**- ساختار سنی و جنسی**

مطابق با آخرین اطلاعات اخذ شده از خانه بهداشت، شهر لیردف در سال ۱۳۹۷ دارای ۴۲۷۴ نفر جمعیت می باشد. بررسی ترکیب سنی در همین سال نیز گویای نسبت بالایی از جمعیت جوان در این محدوده است.

**جدول شماره ۱۳- گروههای عمده سنی شهر لیردف (۱۳۹۷)**

کل جمعیت		گروه های سنی
درصد	تعداد	
۳۷.۹۳	۷۵۳	۱۴-۰ ساله
۵۸.۴۴	۱۱۶۰	۱۵-۶۴ ساله
۳.۶۳	۷۲	۶۵ ساله و بیشتر
۱۰۰.۰۰	۱۹۸۵	جمع کل

ماخذ: مرکز بهداشت شهر لیردف

**نمودار شماره ۴- گروههای عمده سنی شهر لیردف (۱۳۹۷)**

ماخذ: مرکز بهداشت شهر لیردف

**- ساختار جنسی**

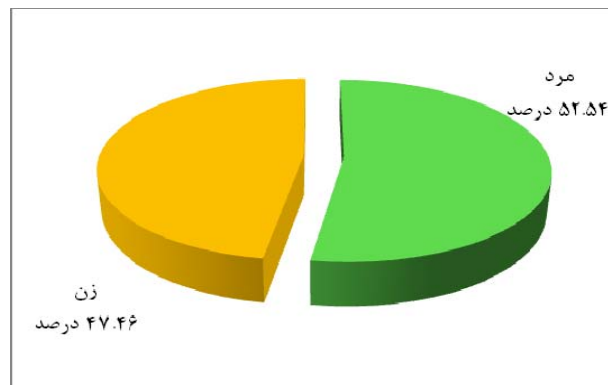
مطابق با آخرین اطلاعات اخذ شده از مرکز بهداشت شهر لیردف در سال ۱۳۹۷، از تعداد ۱۹۸۵ نفر جمعیت این شهر، ۱۰۴۳ نفر (معادل ۵۲.۵۴ درصد) را مردان و ۹۴۲ نفر (معادل ۴۷.۴۶ درصد) را زنان تشکیل می دهند. این امر بیانگر نسبت جنسی بالا و معادل ۱۱۰.۷۲ نفر می باشد.

**جدول شماره ۱۴- نسبت جنسی شهر لیردف**

نسبت جنسی	زن		مرد		کل جمعیت تعداد	سال
	درصد	تعداد	درصد	تعداد		
۱۱۳.۰۵	۴۶.۹۴	۵۴۴	۵۳.۰۶	۶۱۵	۱۱۵۹	۱۳۹۰
۱۱۳.۰۲	۴۶.۹۴	۸۱۴	۵۳.۰۶	۹۲۰	۱۷۳۴	۱۳۹۵
۱۱۰.۷۲	۴۷.۴۶	۹۴۲	۵۲.۵۴	۱۰۴۳	۱۹۸۵	۱۳۹۷

ماخذ: سرشماری عمومی نفوس و مسکن (۹۰-۱۳۸۵) و مرکز بهداشت شهر لیردف (۱۳۹۷)

نمودار شماره ۵- نسبت جنسی جمعیت شهر لیردف در سال ۱۳۹۷



مأخذ: مرکز بهداشت شهر لیردف

### - سواد

برابر با سرشماری عمومی نفوس و مسکن ۱۳۹۵، از ۱۴۵۷ نفر جمعیت ۶ ساله و بیشتر شهر لیردف، ۶۵۵ نفر را افراد باسواد تشکیل می دهند که از این تعداد ۳۵۶ نفر (معادل ۵۴.۳۵) را مردان و ۲۹۹ نفر (معادل ۴۵.۶۵ درصد) را نیز زنان در بردارند. مطابق با این آمار، نرخ باسوادی برای شهر لیردف ۴۴.۹۶ درصد محاسبه شده است.

جدول شماره ۱۵- جمعیت ۶ ساله و نرخ باسوادی در شهر لیردف

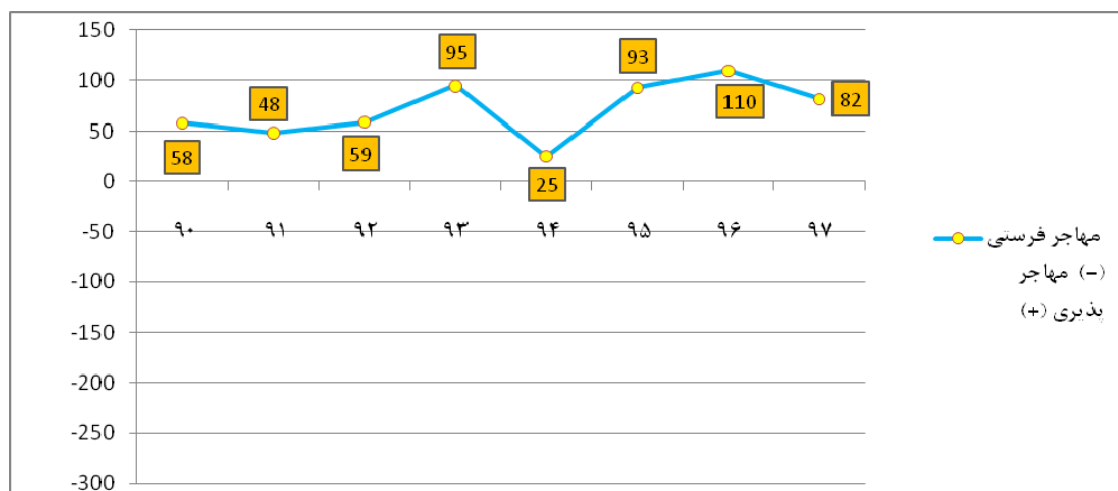
شرح	کل جمعیت	جمعیت ۶ سال و بیشتر			نرخ باسوادی		
		کل	مرد	زن	کل	مرد	زن
شهر لیردف	۱۷۳۴	۱۴۵۷	۷۸۸	۶۶۹	۴۴.۹۶	۴۵.۱۸	۴۴.۶۹

مأخذ: سرشماری عمومی نفوس و مسکن (۱۳۹۵) و محاسبات مشاور

### - مهاجرت

جهت بررسی دقیق وضعیت مهاجرت در شهر لیردف، نسبت به برآورد این میزان بر اساس آمار مرکز بهداشت اقدام شده است. در این راستا مشاور به بررسی روند جمعیتی این شهر طی سالهای ۹۷-۱۳۹۰ پرداخته و با لحاظ اختلاف جمعیتی همراه با اختلاف موالید و مرگ و میرهای سال های مورد نظر، نسبت به تعیین میزان مهاجرت شهر پرداخته است.

نمودار شماره ۶- وضعیت مهاجرت در شهر لیردف



مأخذ: خانه بهداشت شهر لیردف و محاسبات کارشناسی

بر اساس آمار مرکز بهداشت و محاسبات مشاور می توان چنین استنباط کرد که شهر لیردف در سالیان اخیر از حیث مهاجرت دارای روندی مثبت بوده، به گونه ای که خالص مهاجرتی در این شهر طی سالهای ۹۷-۱۳۹۰ برابر با ۵۷۰ نفر برآورد می شود.

### – بررسی خصوصیات اجتماعی و فرهنگی شهر و محلات مختلف آن

تبیین محله بندی در شهر لیردف را نمی توان منطبق با شاخصهای شکل گیری محلات دانست. شهر لیردف گرچه یک شهر نوپاست اما در طول تاریخ توسعه و شکوفایی این منطقه معلول عوامل بسیاری نظیر استقرار اقوام گوناگون در منطقه بندرلنگه و نوع مراودات اجتماعی و اقتصادی با مناطق همجوار بوده است. تبیین محله بندی در این شهر را می توان منطبق با اسکان قومی و فامیلی در گذشته و شهرک سازی های اخیر دانست، به گونه ای که معمولاً هر محله در قدیم ایام محل سکونت اقوام و ریشه خاص بوده است. هم اکنون شهر لیردف از محلاتی به نامهای بازار، تل سر، حسن آباد، ریگ سو، علی آباد و مسکن مهر تشکیل شده است.

نکته حائز اهمیت در این بحث عدم پیوستگی کامل محلات موجود در شهر می باشد به نحوی که فاصله بین محلات موجود عمدتاً بوسیله اراضی زراعی و اراضی بایر پر شده است.

جدول شماره ۱۶- محلات شهر لیردف و موقعیت این محلات

ردیف	نام محله	موقعیت بر روی نقشه
۱	محله بازار	شمال و شمال شرقی شهر
۲	محله تل سر	جنوب شهر
۳	محله حسن آباد	شرق شهر
۴	محله ریگ سو	جنوب غربی شهر
۵	محله علی آباد	جنوب شرقی شهر
۶	محله مسکن مهر	شمال غربی شهر

ماخذ: شورای اسلامی و شهرداری شهر لیردف و مطالعات میدانی مشاور

### – بررسی وضع توپوگرافی شهر و شیب های اصلی موثر

شهر لیردف در موقعیتی نسبتاً هموار و در نزدیکی ارتفاعات شکل گرفته است. ارتفاعات مذکور در نواحی شمال و غرب شهر قرار دارد. محدوده پیرامون شهر لیردف در حدفاصل ارتفاعی ۲۵ تا ۴۰ متر قرار داشته، بافت کالبدی شهر نیز از ارتفاع متوسط ۳۰ متری برخوردار است.

### – شیب زمین

محدوده شهر لیردف از لحاظ توپوگرافی از شیب یکنواختی در جهت شمال به جنوب برخوردار است. شیب بستر کالبدی شهر لیردف عمدتاً در حدفاصل ۰ تا ۵ درجه قابل مشاهده است.

### – عوامل محدودکننده توسعه شهر

عوامل جغرافیایی محدودکننده توسعه کالبدی شهر شامل رشته مسیل در میانه بافت جنوبی، جریان رودخانه در جنوب شهر و تپه ماهورهایی می باشد که ناحیه غربی شهر را در بردارد. در عین حال می توان از لکه هایی زمین های کشاورزی در حد فاصل بافت شمالی و جنوبی شهر نیز نام برد.

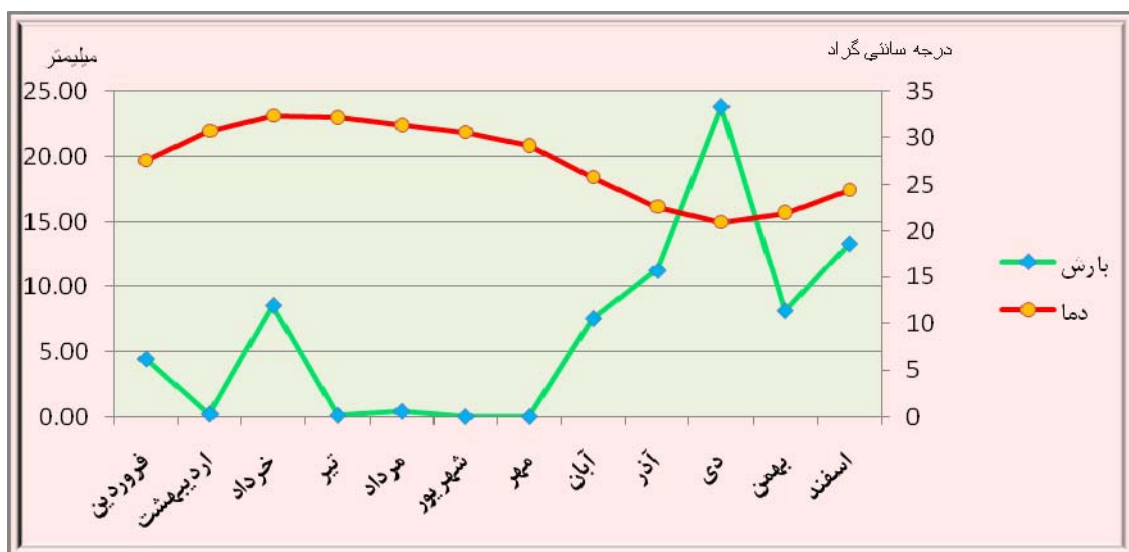
### بررسی وضعیت جغرافیایی و اقلیمی شهر

بررسی وضعیت اقلیم شهر لیردف با استناد به روش دومارتن، نشان از غلبه آب و هوای گرم و مرطوب در این ناحیه دارد.

در عین حال بررسی عناصر اقلیمی بیانگر متوسط بارش سالیانه برابر با ۷۷ میلیمتر با رژیم بارش زمستانی (۴۵ درصد از میزان بارش این محدوده به فصل زمستان محدود می شود)، متوسط دمای سالیانه برابر با ۲۷.۵ درجه سانتی گراد و رطوبت نسبی ماهیانه برابر با ۷۳ درصد بوده است. از نظر توزیع بارندگی، منطقه در دوره طولانی از سال (۱۱ ماه) با کمبود بارش مواجه می باشد و این ایام به عنوان فصل خشک شهر محسوب می شود.

گلبادهای فصلی نشان می دهد که بیشترین شدتهای وزش در فصل بهار و تابستان و کمترین نیز در پاییز اتفاق افتاده است و همچنین در حدود نیمی از وزش ها از سمت غرب و سپس از شرق وزیده است. بر این اساس جهت غالب وزش باد از سمت غرب و در مرحله بعد از سمت شرق می باشد.

نمودار شماره ۷- آمبروترمیک شهر لیردف



ماخذ: سازمان هواشناسی استان هرمزگان

موراد زیر را می توان در تفسیر نمودار آمبروترمیک شهر لیردف بیان داشت:

- این منطقه دارای دو فصل کاملا مجزا شامل فصول معتدل و گرم و مرطوب می باشد؛
- نوع رژیم بارش، زمستانی است؛
- بیشترین میزان بارش در دی ماه و کمترین آن در ماههای تابستان چون تیر و مرداد می باشد؛
- منحنی دما در خرداد و تیرماه به اوج خود رسیده، پس از آن به آرامی روند نزولی بخود گرفته و در دی ماه به پایین ترین حد خود می رسد؛

- از نظر توزیع بارندگی، منطقه لیردف در ۱۱ ماه از سال با کمبود بارش مواجه می باشد و این ایام به عنوان فصل خشک محسوب می شود. بیشترین نیاز رطوبتی منطقه نیز در همین ماههایی است که کمبود ریزش های جوی را شاهد می باشیم. دی ماه به عنوان فصل مرطوب در این منطقه مطرح است.

### زمین شناسی و بررسی خصوصیات نکتونیک زمین -

استان هرمزگان بر اساس تقسیم بندی زمین شناسی-ساختاری ایران، گستره ای است که از شمال به زون ایران مرکزی، از غرب و شمال به واحد ساختاری زاگرس مرتفع، از شرق به واحد ساختاری زاگرس چین خورده و از جنوب شرق به واحد ساختاری مکران و از جنوب به خلیج فارس محدود می گردد.

زون مکران که در جنوب شرقی استان هرمزگان واقع شده است از غرب به گسل میناب، از جنوب به دریای عمان و از شرق به پاکستان محدود می شود. در حد شمالی زون مزبور گسل ها و تراستهایی با روند شرقی - غربی وجود دارند که گسل بشاگرد یکی از مهم ترین آن ها است. قدیمی ترین سنگ های این زون را ملانژهای رنگی تشکیل می دهند که به کرتاسه فوقانی - پالئوسن متعلق می باشد.

بر طبق نقشه بندی زلزله ها که به وسیله سازمان زمین شناسی کشور تهیه شده و با توجه به گزارش مطالعات طرح ناحیه جاسک، محدوده مورد مطالعه از نظر خطر پذیری زلزله در محدوده با خطر نسبتاً بالا قرار گرفته است.

### خصوصیات اقتصادی شهر

#### - تصویر کلی فعالیتهای اقتصادی شهر (در زمینه کشاورزی، صنعت و تجارت، خدمات)

#### بخش کشاورزی

جهاد کشاورزی شهرستان جاسک میزان اراضی زراعی محدوده شهر لیردف را در حدود ۵۰ هکتار برآورد کرده که عمدتاً به کشت هندوانه اختصاص دارد. اراضی باغی شهر نیز به کاشت نخایلات تعلق داشته که وسعتی بالغ بر ۱۰۰ هکتار را شامل می شود.

جدول شماره ۱۷- خصوصیات اراضی زراعی و باغی شهر لیردف

میزان تولید در هکتار (تن)	مساحت (هکتار)	نام محصول	
۲۵	۱۰۰	نخیلات	سطح زیر کشت محصولات باغی
۶۰	۵۰	هندوانه	سطح زیر کشت محصولات زراعی

ماخذ: جهاد کشاورزی شهرستان جاسک

#### -صنعت

از جمله صنایع عمده پیرامون شهر لیردف می توان به کارخانه بسته بندی ماهی در روستای عبد اشاره کرد که در فاصله تقریبی ۱۵ کیلومتری از شهر قرار دارد. این امر زمینه اشتغال بخش اندکی از شاغلان شهر لیردف را در این صنایع مهیا کرده است.

#### -خدمات

بخشی از ساختار اقتصادی شهر لیردف به فعالیتهای خدماتی تعلق دارد. استقرار نهادهای اداری و دولتی، افزایش جمعیت، روند مضاعف فعالیتهای تجاری و خدماتی، رونق ساخت و ساز و در پی آن رواج فعالیت های کارگری، از جمله زمینه های اساسی گسترش فعالیت های خدماتی در شهر لیردف می باشد.



**– بررسی میزان مشارکت مردم**

زمینه های مشارکت مردم شهر لیردف در اجرای طرح های عمرانی از گذشته تا حال در موارد زیر خلاصه می گردد:

**\* مشارکت در طرح مسئله، راه حل یابی، تصمیم گیری**

این امر نوعی حضور و دخالت مردم آگاه در برنامه ها محسوب می گردد. همین که مردم نیاز های خود را شناسایی و در طرح مسئله اقدام نمودند، در انجام و اتمام طرح های عمرانی نیز حرکت می کنند. اگرچه در این مرحله کارها به صورت بطئی پیش می رود، ولی در نهایت نتایج موفقیت آمیزی را برای اجرای طرح ها به دنبال دارد.

**\* مشارکت اطلاعاتی**

مردم شهر لیردف در بعد ارائه اطلاعات، راهنمایی و هماهنگی، از کمک، مساعدت و مشارکت جهت فعالیت های عمرانی دریغ ننموده اند. همکاری مردم در این زمینه سبب بهبود جنبه های اجرایی و عملی طرح ها می گردد.

**\* مشارکت مالی و تامین نیروی کار**

مشارکت مالی از طریق اهداء زمین به منظور ایجاد مراکز خدماتی و رفاهی بخصوص گسترش مراکز مذهبی و مراکز آموزشی، مهمترین مشارکت مردم شهر لیردف بوده است. مردم شهر به ویژه در ساخت مساجد و مدارس مشارکت کامل داشته اند.

**– بررسی کلی وضع فعالیت و اشتغال در شهر**

سرشماری سال ۱۳۹۵ گویای جمعیتی برابر با ۱۷۳۴ نفر برای شهر لیردف دارد. در این سال تعداد افراد ۱۰ ساله و بیشتر شهر معادل ۱۲۵۹ نفر (۷۲.۶۰ درصد) می باشد. بر اساس همین آمار، جمعیت فعال شهر لیردف برابر با ۵۲۷ نفر می باشد که نشانگر نرخ فعالیت معادل ۴۱.۸۶ درصد است. از تعداد جمعیت فعال شهر در این سال ۴۹۷ نفر به افراد شاغل و ۳۰ نفر مابقی نیز به افراد بیکار تعلق دارد. بر این اساس نرخ اشتغال و بیکاری نیز به ترتیب ارقام ۹۴.۳۱ و ۵.۶۹ درصد را گویا می باشد.

**جدول شماره ۱۸ – نرخ فعالیت، اشتغال و بیکاری در شهر لیردف**

سال	جمعیت کل	جمعیت ۱۰ ساله و بیشتر	فعالیت		اشتغال		بیکاری	
			تعداد	نرخ فعالیت	تعداد	نرخ اشتغال	تعداد	نرخ بیکاری
۱۳۹۵	۱۷۳۴	۱۲۵۹	۵۲۷	۴۱.۸۶	۴۹۷	۹۴.۳۱	۳۰	۵.۶۹

ماخذ: سرشماری عمومی نفوس و مسکن (۱۳۹۵)

**– سهم بخشهای اقتصادی در اقتصاد شهر**

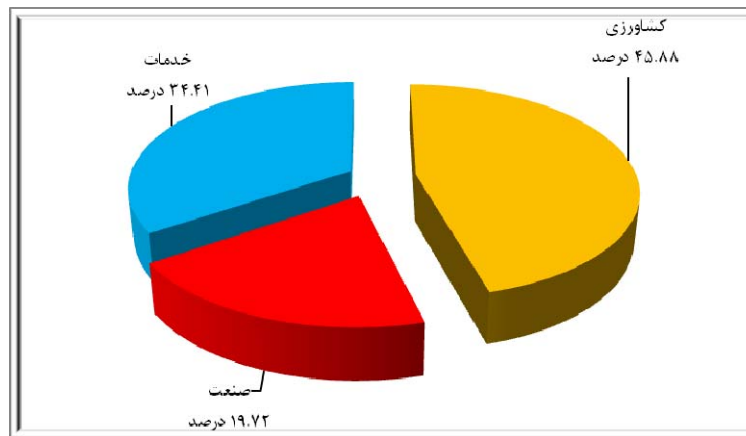
بر اساس نتایج تفصیلی سرشماری سال ۱۳۹۵، تعداد شاغلین شهر لیردف برابر با ۴۹۷ نفر می باشد که از این تعداد ۲۲۸ نفر در بخش کشاورزی، ۹۸ نفر نیز در بخش صنعت و ساختمان و ۱۷۱ نفر نیز در بخش خدمات مشغول می باشند.

**جدول شماره ۱۹ – سهم بخشهای اقتصادی از اقتصاد شهر لیردف**

ردیف	بخش اقتصادی	تعداد شاغل	سهم از کل اشتغال شهر (درصد)
۱	کشاورزی	۲۲۸	۴۵.۸۸
۲	صنعت	۹۸	۱۹.۷۲
۳	خدمات	۱۷۱	۳۴.۴۱
۴	جمع	۴۹۷	۱۰۰.۰۰

ماخذ: سرشماری عمومی نفوس و مسکن (۱۳۹۵)

## نمودار شماره ۸- سهم بخشهای اقتصادی از اقتصاد شهر لیردف



ماخذ: سرشماری عمومی نفوس و مسکن (۱۳۹۵)

## - بررسی امکانات مالی و فنی شهرداری

شهرداری لیردف از حیث امکانات فنی در وضعیت مطلوبی بسر نمی برد؛ به نحوی که امکانات فنی این نهاد به چند واحد وسیله نقلیه سبک و سنگین محدود می شود. این امر ضعف شهرداری لیردف را از این حیث تداعی می کند.

## جدول شماره ۲۰- مشخصات امکانات فنی و ماشین آلات شهرداری لیردف

ردیف	ماشین آلات	نوع ماشین (تیپ)	تعداد	سال خرید	عمر مفید	توضیحات
۱	سنگین	کمپرسی	۲	۱۳۹۳	۱۵	---
		کامیون آتش نشانی (ایسوزو)	۱	۱۳۹۴	۱۵	---
۲	سبک	سواری	۱	۱۳۹۶	۱۵	---
		موتورسیکلت	۱	۱۳۹۰	۱۵	---
۳	راهسازی	لودر	۱	۱۳۹۲	۱۵	---
		تراکتور	۱	۱۳۸۷	۱۵	---

ماخذ: شهرداری لیردف

## - خصوصیات کالبدی شهر

- نحوه استفاده از اراضی شهر بر حسب کاربری های مختلف موجود و محاسبه سطوح، درصد و سرانه آنها در کل شهر  
مساحت مطالعاتی شهر لیردف بالغ بر ۱۵۹۰۷۰۷ مترمربع است که از این میزان ۴۵.۴۶ درصد (معادل ۷۲۳۱۰۸ متر مربع) به شبکه معابر، ۱۸.۳۲ درصد (معادل ۲۹۱۴۰۶ متر مربع) به کاربری مسکونی و ۱۹.۲۸ درصد (بالغ بر ۳۰۶۶۸۷ متر مربع) نیز به اراضی بایر اختصاص یافته است. کاربری های مذکور در مجموع بیش از ۸۳ درصد از اراضی شهر را به خود اختصاص می دهند.

جدول شماره ۲۱- سطوح و درصد سرانه کاربری های عمده (شبکه راه، مسکونی، اراضی بایر) در وضع موجود

کاربری	مساحت (متر مربع)	سهم از کل شهر
معابر	۷۲۳۱۰۸	۴۵.۴۶
مسکونی	۲۹۱۴۰۶	۱۸.۳۲
اراضی بایر	۳۰۶۶۸۷	۱۹.۲۸
جمع	۱۳۲۱۲۰۱	۸۳.۰۶

جدول شماره ۲۲- سطوح و درصد سرانه کاربری های شهر لیردف در وضع موجود

اراضی وضع موجود			شرح نوع کاربری ها
سرانه m <sup>2</sup>	درصد	مساحت m <sup>2</sup>	
۱۴۶۸۰	۱۸.۳۲	۲۹۱۴۰۶	مسکونی
۱۷۰۰۹	۲.۱۳	۳۳۹۳۰	تجاری- خدماتی
۱۰۰۳	۰.۱۳	۲۰۵۰	مختلط مسکونی- تجاری
۳۶۴۲۹	۴۵.۴۶	۷۲۳۱۰۸	معابر
۱۸۰۹۰	۲.۳۶	۳۷۵۱۲	آموزشی
۳۰۳۷	۰.۴۲	۶۶۹۰	حمل و نقل و انبارداری
۵۰۲۷	۰.۶۶	۱۰۴۶۷	درمانی
۱۲۰۸۷	۱.۶۱	۲۵۵۴۷	ورزشی
۱۰۰۲۷	۱.۲۸	۲۰۳۷۹	اداری- انتظامی
۱۴۰۰۶	۱.۷۵	۲۷۹۰۱	مذهبی
۱۰۳۲	۰.۱۷	۲۶۲۹	فرهنگی
۱۸۰۴۳	۲.۳۰	۳۶۵۹۱	پذیرایی و جهانگردی
۱۵۴۵۰	۱۹.۲۸	۳۰۶۶۸۷	اراضی بایر
۰۰۳۷	۰.۰۵	۷۳۴	مخروبه
۲۲۰۷۲	۲.۸۳	۴۵۰۹۰	صنعتی و کارگاهی
۰۰۸۷	۰.۱۱	۱۷۱۸	گورستان
۵۰۱۴	۰.۶۴	۱۰۲۱۲	باغات و کشاورزی
۳۰۶۹	۰.۴۶	۷۳۱۸	تاسیسات و تجهیزات
۰۰۳۷	۰.۰۵	۷۳۸	فضای سبز
۸۰۱۰۳۶	۱۰۰.۰۰	۱۵۹۰۷۰۷	جمع

مأخذ: برداشت میدانی و محاسبات مشاور

**– بررسی تراکم ساختمانی در سطح شهر**

بررسی تراکم ساختمانی در سطح شهر لیردف حاکی از آن است که بیشترین تعداد واحدهای ساختمانی شهر در ردیف واحدهای با تراکم کمتر از ۴۰ درصد قرار دارد.

**جدول شماره ۲۳ – وضعیت تراکم ساختمانی در شهر لیردف**

ردیف	تراکم ساختمانی	وسعت (متر مربع)	درصد	تعداد	درصد
۱	کمتر از ۴۰ درصد	۲۱۴۰۴۵	۷۳.۴۵	۴۰۸	۷۹.۲۲
۲	بین ۴۰ تا ۶۰ درصد	۵۷۷۹۳	۱۹.۸۳	۷۶	۱۴.۷۶
۳	بیشتر از ۶۰ درصد	۱۹۵۶۸	۶.۷۲	۳۱	۶.۰۲

ماخذ: بررسی های میدانی و محاسبات مشاور

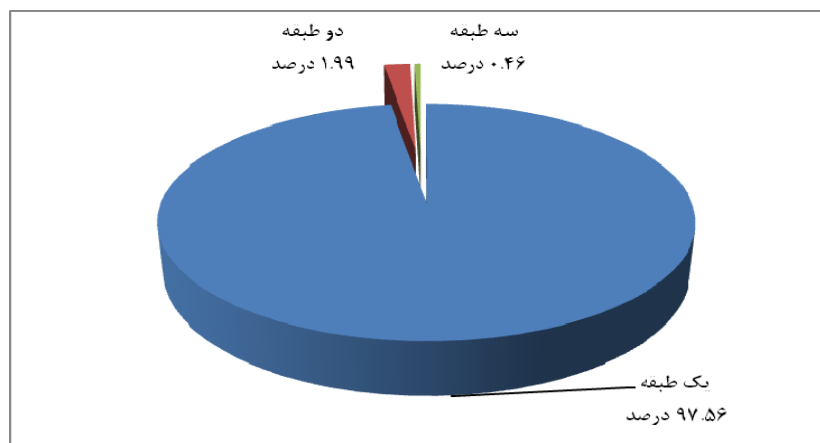
**– بررسی طبقات ساختمانی**

به لحاظ تعداد طبقات، اکثر ساختمان های لیردف در ردیف بناهای یک طبقه می باشند؛ این واحدها معادل ۹۷.۵۶ درصد از بافت شهر را اشغال کرده است.

**جدول شماره ۲۴ – طبقات ساختمانی در شهر لیردف**

ردیف	تعداد طبقات	تعداد	درصد
۱	یک طبقه	۱۲۷۷	۹۷.۵۶
۲	دو طبقه	۲۶	۱.۹۹
۳	سه طبقه	۶	۰.۴۶
۴	جمع	۱۳۰۹	۱۰۰.۰۰

ماخذ: بررسی های میدانی و محاسبات مشاور

**نمودار شماره ۹ – طبقات ساختمانی در شهر لیردف**

ماخذ: بررسی های میدانی و محاسبات مشاور

**- بررسی کیفیت ابنیه**

مطالعات صورت گرفته در خصوص کیفیت ابنیه گویای آن است که بالاترین حجم ابنیه شهر لیردف مربوط به بناهایی با کیفیت قابل نگهداری و مرمتی و سپس نوساز می باشد.

**جدول شماره ۲۵- وضعیت کیفیت و قدمت ابنیه در شهر لیردف**

ردیف	کیفیت ابنیه	تعداد	
		واحد	درصد
۱	در حال ساخت	۷۰	۵.۳۵
۲	نوساز	۴۵۴	۳۴.۶۸
۳	قابل نگهداری و مرمتی	۶۳۵	۴۸.۵۱
۴	تخریبی	۱۵۰	۱۱.۴۶
۵	جمع	۱۳۰۹	۱۰۰.۰۰

مأخذ: برداشت میدانی و محاسبات مشاور

**- دانه بندی بافت شهر**

جدول شماره ۲۶- دانه بندی مسکن موجود در شهر لیردف را بازگو می کند. بر این اساس، بیشترین تعداد مسکن شهر در گروه کمتر از ۳۰۰ متر مربع واقع شده است. این گروه با تعداد ۲۹۹ واحد، ۵۸.۰۶ درصد از تعداد واحدهای مسکونی را در برمی گیرد.

**جدول شماره ۲۶- دانه بندی بافت مسکونی شهر لیردف**

ردیف	نظام دانه بندی	تعداد	درصد
۱	۰-۳۰۰	۲۹۹	۵۸.۰۶
۲	۳۰۰-۵۰۰	۱۰۳	۲۰.۰۰
۳	۵۰۰-۸۰۰	۲۳	۴.۴۷
۴	۸۰۰-۱۰۰۰	۱۰	۱.۹۴
۵	بیشتر از ۱۰۰۰	۸۰	۱۵.۵۳
۶	جمع	۵۱۵	۱۰۰.۰۰

مأخذ: برداشت میدانی و محاسبات مشاور

**- تاسیسات و تجهیزات شهری:****- گورستان و غسلخانه**

شهر لیردف با توجه به بافت پراکنده، دارای چند قطعه گورستان بوده که عمدتاً در حال بهره برداری می باشند. در عین حال شهر لیردف دارای امکانات محدود غسلخانه بوده؛ لکن رفع کمبودهای موجود در این زمینه، می بایست در طرح پیشنهادی لحاظ گردد.

**- پمپ بنزین**

شهر لیردف در وضعیت فعلی دارای تجهیزات پمپ بنزین می باشد. از حیث موقعیت، این واحد خدماتی در ناحیه غربی شهر قرار دارد.

**– پست**

شهر لیردف از امکانات دفتر پست و مخابراتی، دفتر پیشخوان خدمات عمومی، پست بانک، شبکه تلفن ثابت و تلفن همراه برخوردار است. از جمله خدمات ارائه شده در دفتر پست و مخابرات می توان به فروش سیم کارت، تعویض سیم کارت سوخته یا مفقودی، دریافت قبوض، افتتاح حساب و قبول مرسولات پستی اشاره کرد.

**– بررسی و مطالعه چگونگی جمع آوری زباله**

با توجه به اطلاعات دریافتی از سوی شهرداری، سیستم جمع آوری زباله از سطح شهر لیردف به صورت مستقیم است. جمع آوری زباله در شهر لیردف در حال حاضر به صورت سه نوبت در هفته است. تولید زباله روزانه به طور متوسط یک تن بوده، و به طور کلی در هر هفته به طور میانگین هفت تن زباله جمع آوری می شود. مکان دفن زباله های شهر لیردف در حال حاضر در حاشیه شمال غربی شهر و در مجاورت واحدهای ساختمانی مسکن مهر قرار دارد.

**– بررسی و برداشت وضع شبکه بندی خیابانهای موجود**

شبکه ارتباطی محدوده شهر لیردف از مجموعه ای از معابر اصلی و فرعی تشکیل شده است. جاده ارتباطی جاسک به چابهار که از ناحیه شمالی شهر می گذرد و در محدوده شهر به نام بلوار امام خمینی معروف است به عنوان اصلی ترین معبر موجود در محدوده شهر مطرح می باشد. از دیگر شریان های موثر ارتباطی موجود در شهر لیردف می توان به خیابان آیت اله هاشمی رفسنجانی، خیابان امام خامنه ای، خیابان پیامبر اعظم و خیابان مکران اشاره کرد که نقشی موثر در شکل گیری سازمان فضایی کنونی شهر ایفا می کنند. معابر مذکور همگی دارای عملکردی سواره بوده، از پوشش آسفالت به بهره می برند.

**– بررسی نظام سلسله مراتب شبکه راه های درون شهری و برون شهری**

الگوی کلی فضایی شهر لیردف و شبکه معابر شهر بطور کلی از محور ارتباطی جاسک - چابهار متأثر می شود. بر این اساس مسیر اصلی ترانزیت جاسک به چابهار که در محدوده شهر به نام بلوار امام خمینی معروف است به عنوان معبر شریانی درجه یک مطرح می باشد. از حیث اولویت و پس از بلوار امام خمینی، خیابانهای آیت اله هاشمی رفسنجانی، امام خامنه ای، پیامبر اعظم و خیابان مکران قرار داشته که در رده معابر شریانی درجه دو جای گرفته و در مواردی از محور جاسک - چابهار منشعب می شوند.

محورهای مذکور در مجموع ستون فقرات اصلی شهر را تشکیل می دهند و عمده مراکز تجاری و خرده فروشی شهر در حاشیه این معابر جانمایی شده است.

**– کشتارگاه**

شهر لیردف فاقد کشتارگاه می باشد و به علت عدم وجود کشتارگاه در شهر، ذبح گوسفند در منازل و یا مغازه های قصابی انجام می گیرد که اغلب معضلاتی را در پی دارد. گرچه تعداد دامهایی که در روز کشتار می شوند به اندازه ای نیست که بتوان کشتارگاه تاسیس کرد؛ اما لازم است جهت رعایت بهداشت، محیطی مستقل برای کشتار دامها در نظر گرفته شود.

**– بررسی کمی و کیفی تاسیسات آبرسانی و آب آشامیدنی شهر**

تامین آب شرب شهر لیردف از منابع زیرزمینی و از طریق سه حلقه چاه صورت می گیرد. میزان بهره برداری از این منابع را می توان در حدود ۲۰ لیتر در ثانیه برآورد کرد.

شهر لیردف دارای یک مخزن آب شرب بوده که در ناحیه جنوب شرقی شهر قرار دارد. این مخزن آب حاصله از چاه زرآباد را نگهداری و سپس به سطح شهر انتقال می دهد. در مورد چاه های دیگر، آب استحصالی بطور مستقیم به شبکه آب شرب شهر وارد شده و در سطح مشترکین توزیع می گردد. تعداد مشترکین خانگی موجود در شهر لیردف بالغ بر ۵۰۰ مشترک است و تعداد مشترکین غیرخانگی نیز معادل ۱۵۰ واحد می باشد. با توجه به اطلاعات دریافتی از اداره آب و فاضلاب، کیفیت آب در کلیه محلات موجود در شهر به صورت مطلوب می باشد.

**– سیستم فاضلاب**

شهر لیردف در وضعیت فعلی فاقد سیستم فاضلاب کانالیزه می باشد. بر این اساس ساکنان شهر نیازهای خود در این زمینه را از طریق حفر چاه های جذبی در گوشه منازل رفع می کنند.

**– آتش نشانی**

شهر لیردف در حال حاضر فاقد ایستگاه آتش نشانی است. در عین حال وجود یک دستگاه ماشین آتش نشانی به عنوان عمده ترین امکانات و تجهیزات در زمینه می باشد. با توجه به رشد شهر و افزایش جمعیت محدوده مطالعاتی، می بایست در طرح حاضر مکانی را جهت احداث فضای آتش نشانی در نظر گرفت.

**– بررسی نحوه استفاده شهر از نیروی برق و گاز و سیستم تلفن**

**– برق:** برخورداری از امکانات برق در شهر لیردف از طریق اتصال به شبکه برق سراسری صورت می گیرد. مطابق با بررسی های صورت گرفته، انتقال برق به صورت خطوط هوایی و با استفاده از تیرهای چوبی و بتنی توزیع می شود. تعداد مشترکین برق در لیردف در حدود ۶۰۰ مشترک می باشد که عمده آنها به مشترکین عادی (خانگی) مربوط می شود.

**– گاز:** بر اساس بررسی های صورت گرفته، شهر لیردف فاقد امکانات شبکه گاز شهری بوده و شهر لیردف در این زمینه با محدودیت مواجه است.

**– تلفن:** شهر لیردف از امکانات دکل مخابراتی، شبکه تلفن ثابت و تلفن همراه برخوردار است. تعداد مشترکین تلفن ثابت در شهر لیردف بیش از ۴۰۰ مشترک می باشد که عمده آنها به مشترکین عادی (خانگی) مربوط می شود.

**– بررسی وضع مالکیت اراضی**

اراضی شهر لیردف از حیث مالکیت در چهار دسته عمده خصوصی، دولتی، عمومی و وقفی دسته بندی شده اند. بر این اساس بخش خصوصی بیشترین سطح از اراضی شهر را در بردارد.

**جدول شماره ۲۷- وضعیت مالکیت اراضی در شهر لیردف**

ردیف	نوع مالکیت	مساحت	
		متر مربع	سهم (درصد)
۱	خصوصی	۷۴۰۱۱۰	۸۵.۳۱
۲	دولتی	۶۸۳۵۸	۷.۸۸
۳	عمومی	۳۰۶۳۳	۳.۵۳
۴	وقفی	۲۸۴۹۸	۳.۲۸

ماخذ: محاسبات مشاور

**– بررسی و مشخص نمودن محدوده های مصوب فعلی (محدوده، حریم شهر)**

شهر لیردف به تازگی در زمره سکونتگاه های شهری قرار گرفته و آخرین طرح مصوب مربوط به این سکونتگاه، طرح هادی روستایی می باشد که در سال ۱۳۸۳ توسط بنیاد مسکن استان هرمزگان تهیه شده است. از جمله موارد مطرح در طرح مذکور، تعیین محدوده این سکونتگاه بوده است که وسعتی بالغ بر ۱۲۳ هکتار را شامل شده است. از سویی با لحاظ این امر که شهر لیردف تا مدتی قبل در زمره سکونتگاه های روستایی مطرح و فاقد هر گونه طرح شهری مصوب بوده است، لذا فاقد محدوده حریم شهری و مصوب نیز می باشد. بر این اساس مشخص نمودن حریم این شهر تنها در طرح حاضر (طرح هادی شهری) امکان پذیر است.

**– بررسی وضعیت پدافند غیر عامل**

شهر لیردف به عنوان یک سکونتگاه که به تازگی به عنوان یک نقطه شهری معرفی شده، از نقطه نظر برخورداری از شرایط یک عملیات کارآ در پدافند غیرعامل، تا دستیابی به شرایط بهینه، راهی طولانی در پیش دارد. دلایل این امر را می توان در موارد زیر جستجو کرد:

- ۱-عدم استقرار و شکل گیری برخی از ادارات و نهادهای اجرایی و مدیریتی در این شهر؛
- ۲-ضعف در ارائه آموزش های لازم به مردم در راستای مواجهه درست با حوادث غیرمنتظره؛
- ۳-فقدان معابر منظم و برخورداری از سلسله مراتب هندسی و عملکردی در برخی مناطق شهر و خصوصا در بافت سنتی؛
- ۴-استفاده از مصالح و سازه های بومی خصوصا در بافت سنتی؛
- ۵-ضعف مالی شهروندان در تامین هزینه های مالی اجرای ساختمان و تاسیسات مورد نیاز پدافند غیر عامل در منازل مسکونی؛
- ۶-فقدان ایستگاه آتش نشانی در سطح شهر؛
- ۷-فقدان مرکز مرتبط با حوادث غیرمترقبه همچون هلال احمر و یا مرکز اورژانس در سطح شهر؛
- ۸-فرسوده بودن تاسیسات و تجهیزات زیربنایی در برخی مناطق شهر نظیر شبکه آب آشامیدنی و برق.